



**OTWARTE ZABYTKI DIGITALIZACJA**  
PRZEWODNIK

# SPIS TREŚCI

---

- 03 Wstęp
- 05 Digitalizacja
- 06 Praktyczne korzyści
- 07 Źródła projektu
- 08 Otwarte Zabytki – digitalizacja krok po kroku
  - 11 Udostępnianie
  - 17 Kwestie finansowe – ile kosztuje digitalizacja?
  - 18 Ponowne wykorzystanie zasobów. Społeczny potencjał otwartości

## ANEKS

- 20 Ekspertyza prawna dot. digitalizacji archiwów wojewódzkiego urzędu ochrony zabytków
- 28 Praktyczne wskazówki techniczne
- 32 Mapowanie metadanych serwisu wuoz



## 01. WSTĘP

---

Mówi się, że rozwój technologii dzieli ludzi. My uważamy, że ma szansę również ich łączyć. W Centrum Cyfrowym wierzymy, że umiejętnie wykorzystując potencjał technologii, można usprawniać pracę, budować zaangażowanie, wspierać kreatywność. Wspólnie z Creative Commons Polska od ponad dekadę wspieramy instytucje w otwartym dzieleniu się zasobami oraz rozwijaniu narzędzi i metod pracy, które usprawniają ich działania oraz budują trwalsze, oparte na zaufaniu relacje z odbiorcami. Realizując tę misję, tworzymy projekty, które pozwalają nam weryfikować nasze pomysły, dostarczać instytucjom przydatnych materiałów i rozwiązań oraz nawiązywać współpracę z tymi, którzy mogą wykorzystywać to, co tworzymy, w swojej codziennej pracy. Przykładami takich projektów są Otwarte Zabytki oraz Otwarte Zabytki. Digitalizacja.

Projekt digitalizacyjny, który zrealizowaliśmy we współpracy z Wojewódzkim Urzędem Ochrony Zabytków w Opolu, miał charakter działania wzorcowego. Naszym celem było przeprowadzenie digitalizacji dokumentacji zabytków znajdującej się w zbiorach opolskiego WUOZu z zastosowaniem właściwych standardów oraz wypracowanie narzędzi do udostępniania tych zasobów w sposób otwarty i przyjazny dla użytkowników. Dzięki temu możemy dostarczyć kolejnym instytucjom, chcącym przeprowadzić cyfryzację swoich dokumentów, przewodnik, który krok po kroku przeprowadzi je przez ten proces.

Jednocześnie, projekt ten stara się podkreślać kulturowe znaczenie kolekcji dokumentów urzędowych, które często pozostaje na drugim planie, gdy nie

są one szeroko udostępniane. Nasz projekt pokazuje, że w dostępie do dokumentów nie chodzi jedynie o dostęp do informacji publicznej jako takiej, ale także - że dokumenty te przynależą do domeny publicznej, która stanowi rezerwar zasobów wspólnych dla nas wszystkich, które możemy twórczo przetwarzać, ponownie wykorzystywać i rozwijać na ich podstawie własne pomysły, projekty, produkty.

Publikacja ta adresowana jest do wszystkich instytucji, które rozważają digitalizację posiadanych przez nie materiałów urzędowych. Stanowi ona przede wszystkim praktyczny przewodnik, który może przeprowadzić pracowników instytucji przez kolejne etapy procesu, odpowiedzieć na pytania i wyzwania, rozwiązać dylematy prawne oraz pomóc w oszacowaniu kosztów takiego działania. Publikacja zawiera rekomendacje dotyczące sposobów i standardów udostępniania materiałów, opis praktycznych korzyści otwartego dzielenia się cyfrowymi zasobami oraz przykłady korzyści płynących z możliwości ich swobodnego przetwarzania przez użytkowników.

Ponieważ wierzymy, że warto dzielić się wiedzą – nie tylko w postaci efektów projektów, ale także metod w nich wykorzystanych oraz wniosków płynących z ich przebiegu – publikację tę udostępniamy na licencji Creative Commons Uznanie Autorstwa, co oznacza, że można ją swobodnie wykorzystywać, przetwarzać i rozpowszechniać.

*Z mojej perspektywy, pracownika samorządowej instytucji kultury, a ponadto wykładowcy uczelni wyższej, otwarty dostęp do zasobów WUOZ to przede wszystkim możliwość szybkiego dostępu do ważnych informacji z obszaru dziedzictwa kulturowego. Pracując nad opracowaniem materiałów historycznych wielokrotnie korzystam z dokumentacji znajdujących się w WUOZ. Wykonane przez fachowców na bazie pogłębionych kwerend, są często jedynym źródłem wiedzy o obiekcie, a w wielu wypadkach o miastach i miasteczkach. Brak szerokiego dostępu do takich opracowań uszczupla wiedzę dotyczącą dziedzictwa, która często ogranicza się do korzystania ciągle z tych samych źródeł.*

Joanna Zętar, Ośrodek  
Brama Grodzka, Teatr NN

*Oceniając pokrótce te trzy lata współpracy z Fundacją Projekt: Polska można śmiało powiedzieć, że efekty naszej współpracy są tylko i wyłącznie pozytywne. Pomimo jeszcze niewielkiej ilości zeskanowanych zbiorów to te już zdigitalizowane znajdują sporą rzeszę chętnych do udostępnienia. Obok pracowników tutaj. Urzędu są to przede wszystkim studenci uczelni wyższych, uczniowie szkół średnich, a także projektanci, architekci wykonujący projekty studiów zagospodarowań czy miejscowych planów dla poszczególnych gmin, firmy tworzące gminne ewidencje lub programy opieki nad zabytkami, a także pasjonaci i hobbyści interesujący się historią lokalną. Jako WUOZ w Opolu mamy nadzieję na kontynuację projektu w najbliższych latach.*

Szymon Ozimek,  
Wojewódzki Urząd Ochrony Zabytków w Opolu

*Digitalizacja i otwarte udostępnianie dokumentów wytwarzanych przez wojewódzkie urzędy ochrony zabytków ma kapitalne znaczenie dla kompletności informacji dotyczących obiektów objętych opieką konserwatorów, wykorzystywanej także przez naukowców, studentów, pracowników instytucji kultury i biznes. Opatrzone dobrymi, zestandaryzowanymi metadanymi i – w wypadku dokumentów tekstowych – przeszukiwalne po słowie, dokumenty te można będzie zestawiać/linkować ze źródłami drukowanymi i obiektami ikonograficznymi opracowywanymi i udostępnianymi przez instytucje kultury takie jak biblioteki i muzea. Dostępna w otwarty sposób dokumentacja stanowić może nie tylko materiał dla rozważań teoretycznych, ale także bazę dla nowych rozwiązań konserwatorskich. Historycy sztuki, architekci, archeolodzy dzięki digitalizacji tych materiałów zyskają łatwy dostęp do źródła wiedzy, które trudno przecenić.*

Agnieszka Leszyńska,  
Biblioteka Narodowa

## 02. DIGITALIZACJA

Gdy myślimy o digitalizacji, zazwyczaj w pierwszej kolejności przychodzą nam do głowy zasoby posiadane przez muzea oraz inne instytucje gromadzące kolekcje dzieł sztuki i artefakty. Jednak nie mniej istotnym obszarem, objętym procesem digitalizacji są wszelkie zasoby dokumentacyjne (np. karty ewidencyjne zabytków, dokumentacja konserwatorska). Szerszy dostęp do nich w wyniku procesu cyfryzacji, jak i możliwe sposoby ich ponownego wykorzystania mogą być niezwykle atrakcyjne dla różnych grup odbiorców.

Sama digitalizacja dokumentów przechowywanych w państwowych i samorządowych instytucjach prowadzona jest z kilku powodów. Przede wszystkim, cyfryzacja zasobów ma na celu ochronę dokumentów oryginalnych oraz zachowanie ich treści, jednocześnie poszerzając dostęp do ich zawartości. Ponadto w wyniku dodatkowego przetworzenia teksty dokumentów mogą być rozpoznane, zindeksowane, a następnie wygodnie przeszukiwane. Utworzenie uporządkowanego zasobu cyfrowego usprawnia pracę instytucji użytkującej w bieżącej pracy archiwa i biblioteki dokumentów. Łatwy dostęp sprawia, że dokumenty są zawsze „pod ręką”, można je szybko wyszukać według wprowadzonych kryteriów, a cyfrowy zasób odpowiedniej jakości ma różnorakie dodatkowe zastosowania, np. umożliwia wydruk w miejsce ciągłego kserowania oryginałów, może być przesyłany elektronicznie, użyty do celów ilustracyjnych, wydawniczych lub promocyjnych.

Zasoby dokumentowe instytucji w Polsce noszą często ślady upływu czasu i intensywnego użytkowania oraz są wykonane na tzw. „kwaśnym papierze”, posiadającym w strukturze komponenty obniżające elastyczność włókien celulozy. Badania oraz doświadczenia instytucji wskazują, że żywotność tego materiału to przeciętnie 150 lat, a niektóre gorsze gatunki papieru powodują destrukcję (zażółcenie, kruchość, łamanie kart) dokumentów już po kilkadziesiąt lat. Zakwaszony papier był używany w Polsce do lat 90-tych XX w. Ze względu na kulturową wartość zasobów urzędów ochrony zabytków, należy traktować je jako część kulturowego dziedzictwa. Digitalizacja, obok wcześniej masowo stosowanego mikrofilmowania, pozwala na wierną rejestrację treści oryginałów. Obiekty cyfrowe mogą być udostępniane w miejsce oryginałów, co pozwala chronić cenne zasoby, jednocześnie nie ograniczając dostępu do ich treści.

Etapem cyfryzacji zbiorów może być utworzenie sieci komunikujących się i wymieniających dane serwisów poszczególnych instytucji, co pozwala na tworzenie niemożliwych do uzyskania w tradycyjny sposób zestawień danych i cyfrowych dokumentów. Przykładami takich rozwiązań są systemy tzw. multiwyszukiwarek, indeksujące i przeszukujące wiele geograficznie oddalonych od siebie systemów. Przykłady to: Zintegrowany System Informacji Archiwalnej ([www.szukajwarchiwach.pl](http://www.szukajwarchiwach.pl)) oraz Federacja Bibliotek Cyfrowych ([fbc.pionier.net.pl](http://fbc.pionier.net.pl)).

## 03. PRAKTYCZNE KORZYŚCI

### KORZYŚCI DLA URZĘDNIKÓW

Możliwość korzystania z dokumentów w wersji cyfrowej jest niewątpliwym ułatwieniem w wykonywaniu codziennych obowiązków przez pracowników instytucji, które gromadzą tego typu zasoby. Przede wszystkim skrócony zostaje czas potrzebny na odszukanie i uzyskanie dostępu do potrzebnych materiałów. Ponadto, zdecydowanie wygodniejsze jest wykorzystywanie zdigitalizowanych dokumentów w wewnętrznym obiegu instytucji. Mniejszym obciążeniem staje się też odpowiadanie na wnioski o dostęp do informacji publicznej, składane przez obywateli.

Jeśli założymy, że cały zasób dokumentów danej instytucji zostanie zdigitalizowany i opublikowany w przystępnej formie, można spodziewać się, że zmniejszy się liczba osób zwracających się do urzędu z wnioskiem o udostępnienie określonych materiałów, ponieważ użytkownicy będą mogli samodzielnie odnaleźć je w internecie.

Utworzenie cyfrowego archiwum poprzez wykonanie wysokiej jakości cyfrowych kopii stanowi alternatywne zabezpieczenie treści dokumentów oryginalnych, zapewnia dostęp do treści dokumentów, ograniczając fizyczny dostęp do oryginałów.

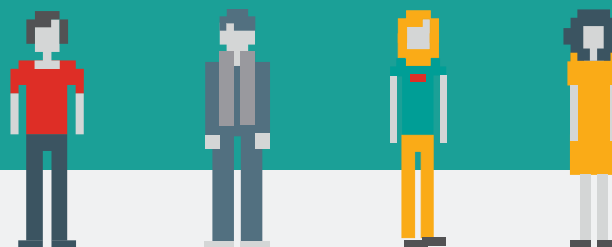
### KORZYŚCI DLA UŻYTKOWNIKÓW

Zdigitalizowane i udostępnione w internecie zasoby instytucji mają przede wszystkim zmniejszyć barierę w dostępie do wiedzy o zabytkach. Swoboda dostępu z dowolnego miejsca i o każdej porze oraz możliwość ponownego wykorzystania materiałów to dwie podstawowe korzyści, jakie z procesu digitalizacji odniosą m.in. architekci, przewodnicy turystyczni, właściciele obiektów zabytkowych czy historycy sztuki, którzy najczęściej korzystają z zasobów WUOZ.

Otwarte zasoby WUOZ i innych urzędów wspierają prowadzenie badań naukowych. Bogata baza danych ułatwia prace badawcze z zakresu konserwacji i technologii ochrony zabytków, historii, historii sztuki i architektury.

Zasoby dziedzictwa to również znakomita pomoc w nauczaniu historii, historii sztuki i architektury. Można je wykorzystywać do upowszechniania wiedzy o europejskim dziedzictwie kulturowym na wszystkich poziomach nauczania (ścieżki edukacyjne, gry edukacyjne etc.).

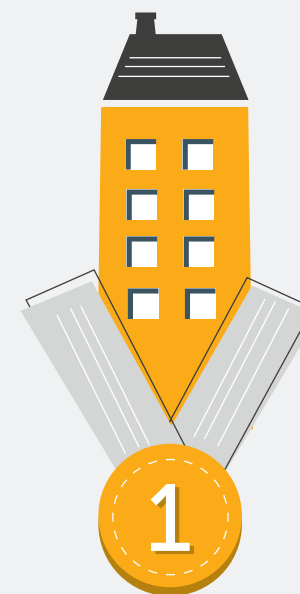
Zasoby mogą być ponadto źródłem informacji dla osób zainteresowanych europejskim dziedzictwem. Potencjalnie mogą stać się pomocne w promocji poszczególnych regionów i miast, jak i całego kraju.



## 04. ŹRÓDŁA PROJEKTU

Od 2012 roku realizujemy projekt Otwarte Zabytki, który polega na tworzeniu obywatelskiego katalogu zabytków w oparciu o rejestr udostępniony nam przez Narodowy Instytut Dziedzictwa. Konsultujemy nasze działania ze środowiskiem osób zajmujących się zawodowo ochroną, konserwacją i promocją zabytków. W taki właśnie sposób dowiedzieliśmy się o potrzebie swobodnego dostępu do zasobów Wojewódzkich Urzędów Ochrony Zabytków. Wspólnie ze specjalistami ds. archiwów, baz danych, digitalizacji oraz ze społecznymi opiekunami zabytków, architektami i historykami sztuki wypracowaliśmy wytyczne dotyczące digitalizowania i udostępniania materiałów w sposób pozwalający na wykorzystanie pełni potencjału dokumentów urzędowych. Skorzystaliśmy przy tym z wieloletnich doświadczeń bibliotek, starając się znaleźć analogie pomiędzy zbiorami. Przeanalizowaliśmy również dobre przykłady digitalizacji dokumentów urzędowych o zabytkach za granicą.

Tak właśnie narodził się projekt Otwarte Zabytki. Digitalizacja, który rozpoczął się w styczniu 2013 roku. Na wspólną realizację pilotażowego projektu zdecydował się Wojewódzki Urząd Ochrony Zabytków w Opolu. Ta śmiała decyzja to pierwsza tego rodzaju cyfryzacyjna akcja w Polsce, wymagająca elastycznego podejścia do stosowanych procedur i własnej pracy – udostępnienie swoich zbiorów w otwarty sposób budzi niepokój wielu urzędników. Chcielibyśmy wyrazić wdzięczność dla Pani Konserwator Iwony Solisz i jej Zespołu za otwartość, odwagę i pracę włożoną we wspólne przedsięwzięcie.



Wojewódzki Urząd  
Ochrony Zabytków  
w Opolu

## 05. OTWARTE ZABYTKI – DIGITALIZACJA KROK PO KROKU

Poniżej prezentujemy praktyczne wskazówki, jak zorganizować projekt digitalizacyjny. Opieramy się na naszych doświadczeniach z trzech edycji projektu realizowanego we współpracy z WUOZ w Opolu.

### 1. PRZYGOTOWANIE MATERIAŁÓW DO DIGITALIZACJI: SELEKCJA, ZABEZPIECZENIE MATERIAŁÓW

Dużym wyzwaniem jest skoordynowanie prac digitalizacyjnych zbioru będącego w ciągłym użyciu przez pracowników urzędu. W czasie realizacji projektu zależało nam, aby w pierwszej kolejności zdigitalizować te dokumenty, o które najczęściej proszą osoby odwiedzające opolski urząd lub takie, które są najbardziej potrzebne jego pracownikom.

Do tej pory, w trzech edycjach projektu, udało się zdigitalizować następujące dokumenty:

	obiekty	skany
karty białe	1393	20746
karty zielone	297	620
ewidencje parkowe	69	2592
dokumentacja techniczna	127	6430
fotografie	5832	5947
opracowania naukowe z archiwum WUOZ	34	2845
opracowania naukowe z innych źródeł	35	1633
<b>ogółem</b>	<b>7787</b>	<b>40813</b>

### 2. ROZPOZNANIE STATUSU PRAWNEGO MATERIAŁÓW WYBRANYCH DO DIGITALIZACJI.

Kwestie prawne powinny zostać rozstrzygnięte niezwłocznie po wstępnym wytypowaniu zasobu do digitalizacji. Dopiero po ustaleniu statusu prawnego dokumentów powinno wybierać się konkretne obiekty do digitalizacji. Poniżej prezentujemy kluczowe wnioski z zamówionej przez nas ekspertyzy prawnej:

- + Karty ewidencyjne (białe i zielone) jak i materiały składające się na Karty stanowią materiały urzędowe w rozumieniu art. 4 pkt 2 Ustawy o prawie autorskim (dalej: pr. aut.), a w konsekwencji nie są objęte ochroną prawa autorskiego.
- + Ewidencje parkowe stanowią materiały urzędowe w rozumieniu art. 4 pkt 2 pr. aut., a w konsekwencji nie są objęte ochroną prawa autorskiego.
- + Opracowania naukowe leżące w naszym kręgu zainteresowań (analizy architektoniczne, historyczne lub konserwatorskie) są objęte ochroną prawa autorskiego. Nie stanowią one materiałów urzędowych w rozumieniu art. 4 pkt 2 pr. aut.
- + Dokumentacje techniczne prac konserwatorskich lub badań architektonicznych stanowią materiały urzędowe w rozumieniu art. 4 pkt 2 pr. aut., a w konsekwencji nie są objęte ochroną prawa autorskiego.
- + Mapy oraz plany budynków powstałe w ramach procedury urzędowej polegającej na udokumentowaniu określonego zabytku stanowią materiały urzędowe w rozumieniu art. 4 pkt 2 pr. aut., a w konsekwencji nie są objęte ochroną prawa autorskiego.



- + Mapy oraz plany budynków nie powstałe w ramach procedury urzędowej należy co do zasady uznać za objęte ochroną prawa autorskiego.
- + Prace konkursowe związane z zabytkami należy co do zasady uznać za objęte ochroną prawa autorskiego.
- + Fragmenty archiwów sporządzone przed dniem 01 stycznia 1983 roku nie podlegają ochronie wynikającej z Ustawy o bazach danych.
- + Fragmenty archiwów, które powstały począwszy od dnia 01 stycznia 1983 roku i których powstanie związane było z istotnym nakładem inwestycyjnym, podlegają ochronie na podstawie u.o.b.d., zaś status ich producenta przysługuje właściwemu organowi administracji publicznej.

### 3. POZYSKIWANIE LICENCJI DO KOLEKCJI OPRACOWAŃ NAUKOWYCH

Instytucje zlecające przygotowanie takich opracowań powinny pamiętać o uwzględnieniu odpowiednich zapisów w umowach z autorami, dzięki czemu łatwiejsze będzie przyszłe udostępnienie tych materiałów w Sieci. Proces był w naszym projekcie żmudny i długotrwały. Część opracowań stworzono jeszcze w latach 50-tych XX wieku. Trudność sprawiło dotarcie do ich autorów lub spadkobierców.

### 4. SKANOWANIE

Podczas realizacji naszego projektu korzystaliśmy z usług zewnętrznej, doświadczonej firmy digitalizacyjnej, która pracowała na miejscu w urzędzie. Wsparcia udzielał jej oddelegowany pracownik WUOZ. Dobra komunikacja pomiędzy osobami odpowiedzialnymi za te czynności (jak miało to miejsce w naszym wypadku) bardzo usprawnia i przyspiesza cały proces (więcej o kwestiach technicznych związanych z procesem skanowania można znaleźć w Aneksie ).

### 5. OPRACOWYWANIE METADANYCH

Praktycznym rozwiązaniem jest, aby opracowaniem metadanych zajęła się ta sama osoba/firma, która zaangażowana jest w proces skanowania. W wypadku naszego projektu wymagania dotyczące metadanych technicznych i opisowych zostały ściśle określone przez grantodawcę. Wdrożono protokół OAI-PMH (Open Archives Initiative Protocol for Metadata Harvesting), co umożliwi umieszczenie informacji o zeskanowanym zbiorze np. w Europeanie czy Federacji Bibliotek Cyfrowych.

### 6. OPRACOWANIE TECHNICZNE SKANÓW

Po zakończeniu procesu skanowania standardowo sprawdza się wrywkowo ok. 20% plików. Na tym etapie dokonuje się też wymazywania danych wrażliwych (w naszym wypadku usuwanie z kart białych i zielonych informacji o właścicielu/użytkowniku zabytku, jeśli jest nim osoba prywatna lub prywatne przedsiębiorstwo) oraz korekta plików tekstowych z OCR utworzonych podczas skanowania. Utworzenie i udostępnienie takich plików umożliwi użytkownikom przeszukiwanie plików prezentacyjnych oraz kopiowanie fragmentów treści.

### 7. PRACE NAD SERWISEM PREZENTUJĄCYM ZDIGITALIZOWANE MATERIAŁY

Przed podjęciem ostatecznej decyzji o tym, w jaki sposób mają być prezentowane efekty projektu digitalizacyjnego, trzeba zastanowić się, jak potencjalnie mogą one być wykorzystywane. Czy chodzi jedynie o prezentację dokumentów? Czy warto włączyć element edukacyjny, moduł pokazujący, w jaki sposób korzystać z udostępnionych materiałów? A może lepiej nie tworzyć osobnego repozytorium, tylko umieścić skany w jednym z już działających?

W ramach przedstawianego projektu powstał serwis prezentujący pozyskane zasoby – [www.wuoz.otwartzabytki.pl](http://www.wuoz.otwartzabytki.pl).

Ideą przyświecającą nam od początku było danie użytkownikom jak największej swobody w korzystaniu z treści. Większość dokumentów znajdujących się w zasobach WUOZ znajduje się w domenie publicznej i nie ma prawnych przeciwwskazań do udostępniania ich wszystkim zainteresowanym. Część treści (opracowania dotyczące opolskich zabytków), dzięki pozyskaniu praw od autorów lub spadkobierców, opublikowaliśmy na wolnej licencji Creative Commons Uznanie autorstwa-Na tych samych warunkach.

Podstawową jednostką w serwisie jest zabytek, do którego przypisane są dotyczące go dokumenty. Pliki dokumentów można pobrać w formacie PDF i DjVu. Możliwe jest ściągnięcie pojedynczego dokumentu lub całej paczki dokumentów przypisanych do danego zabytku. Zabytki można przeglądać po przypisanych im kategoriach (np. sakralny, militarny) lub za pośrednictwem mapy, a dokumenty po typach (np. karty zielone, dokumentacja techniczna, opracowania naukowe).

Przeglądanie i pobieranie zasobów możliwe jest bez konieczności logowania. Użytkownik, który rejestruje oraz zaloguje się w serwisie, otrzymuje natomiast możliwość tworzenia własnych zbiorów dokumentów. Służą do tego funkcjonalności „moje katalogi” oraz „moje zaznaczenia”.

Zabytki oraz dokumenty dodawane są w panelu administracyjnym - tam również odbywa się przypisywanie danego dokumentu do konkretnego zabytku.

Kod źródłowy i dokumentacja są dostępne do ponownego wykorzystania i modyfikacji. Mogą z nich skorzystać np. instytucje, które chciałyby przeprowadzić u siebie projekty digitalizacyjne.



## 06. UDOSTĘPNIANIE

Zakres rozpowszechniania i ponownego wykorzystywania zdigitalizowanych zasobów zależy w dużej mierze od uregulowania kwestii praw własności intelektualnej związanych z posiadaną kolekcją. Poniżej przedstawiamy najważniejsze zagadnienia oraz wytyczne, które mogą okazać się pomocne w planowaniu procesu pozyskiwania praw i ułatwić udostępnianie cyfrowych zasobów instytucji w Sieci.

### UDOSTĘPNIANIE ZASOBÓW Z DOMENY PUBLICZNEJ

W większości instytucji posiadających zasoby dziedzictwa digitalizacja rozpoczyna się od materiałów najstarszych z racji konieczności ich zabezpieczenia i zarchiwizowania. Istotny przy wyborze tych materiałów jest też brak niektórych ograniczeń prawnoautorskich, utrudniających lub uniemożliwiających rozpowszechnianie zdigitalizowanych zasobów.

Domenę publiczną (ang.: public domain) tworzą zasoby, które:

- + nigdy nie były przedmiotem prawa autorskiego ze względu na czas, w którym powstały,
- + były przedmiotem prawa autorskiego, ale prawa autorskie majątkowe do utworu wygasły, gdyż minęło już 70 lat od śmierci ich autora, ostatniego ze współautorów, daty rozpowszechnienia lub daty ustalenia utworu,
- + nie stanowią przedmiotu prawa autorskiego na podstawie art. 4 ustawy o prawie autorskim (np. dokumenty i materiały urzędowe),
- + nie są wytworem ludzkiej pracy np. eksponaty geologiczne.

Co do zasady dzieła znajdujące się w domenie publicznej, można swobodnie wykorzystywać na wszystkich polach eksploatacji – kopiować, rozprowadzać, przedstawiać, wykonywać oraz opracowywać na ich podstawie utwory zależne – zarówno w celach niekomercyjnych, jak i komercyjnych. Trzeba

pamiętać, że w polskim systemie prawnym nie ma możliwości wyzbycia się autorskich praw osobistych, czas ich trwania jest nieograniczony. Nawet jeśli majątkowe prawa do dzieł już wygasły musimy pamiętać o oznaczeniu autorstwa, nienaruszalności formy i treści oraz rzetelnym wykorzystaniu utworu będącego w domenie publicznej. Co równie ważne, nawet od dzieł, które nie są objęte ochroną autorskich praw majątkowych, należy odprowadzać od 5% do 8% wpływów brutto ze sprzedaży ich egzemplarzy na odpowiedni dla danego pola eksploatacji Fundusz Promocji Twórczości.

Udostępniając w sieci zasoby z domeny publicznej należy pamiętać o następujących kwestiach:

- + gdy skanujemy lub fotografujemy zasoby z domeny publicznej w sposób techniczny dokonujemy tzw. zwielokrotnienia utworu. Sam proces digitalizacji nie tworzy nowych praw, dlatego skany i kserokopie nie mogą być traktowane jako odrębne utwory. Dlatego też publikując np. na stronach internetowych zdigitalizowane materiały, nie powinno się ich opatrywać znakami wodnymi instytucji, co niestety jest częstą praktyką;
- + w przypadku zasobów, co do których prawa autorskie wygasły należy pamiętać o poszanowaniu praw autorskich osobistych twórców i oznaczeniu imienia i nazwiska (pseudonimu) autora dzieła;
- + dobrą praktyką jest wyraźne powiadomienie użytkowników o możliwości ponownego wykorzystywania kopii cyfrowych, powielania, modyfikowania, używania do celów zarówno niekomercyjnych i komercyjnych, bez żadnych ograniczeń, ale z poszanowaniem praw osobistych twórcy. Szczególnie zalecane jest stosowanie oświadczenia w postaci Znak Domeny Publicznej Creative Commons, które wyraźnie wskazuje status prawny dla dokumentów z domeny publicznej. Znak można po prostu skopiować i umieścić obok tytułu i autora utworu w domenie publicznej.







Aby ułatwić postępowanie się Znakiem Domeny Publicznej przygotowane zostało specjalne narzędzie, które znajduje się pod linkiem: <http://creativecommons.org/choose/mark/details?lang=pl>. Wystarczy podać autora i nazwę dzieła, dane osoby identyfikującej, a serwis wygeneruje kod HTML, który należy umieścić razem z dziełem na stronie internetowej. Informacje zawarte w kodzie posiadają format, który pozwoli wyszukiwarkom indeksować dodatkowe informacje na temat utworu, co ułatwi jego odnalezienie przez użytkowników.

## NABYWANIE PRAW DO ZASOBÓW OBJĘTYCH OCHRONĄ PRAWA AUTORSKIEGO

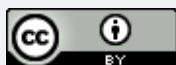
Odnosnie nabywania praw do zasobów objętych ochroną prawa autorskiego dobrą praktyką jest stosowanie standardowych klauzul nabywania praw zarówno w umowach podpisywanych z podmiotami trzecimi, jak również w umowach o pracę. Klauzule te powinny umożliwiać udostępnianie dzieł stworzonych w wyniku wykonywania takich umów w zakresie, który umożliwia udostępnianie wizerunków cyfrowych na zasadach tożsamych z wolnymi licencjami Creative Commons (Uznanie Autorstwa, Uznanie Autorstwa – Na tych samych warunkach)

Dobłą praktyką jest również zastrzeżenie stosowane w umowach informujące twórców, że utwory mogą lub będą udostępniane przez instytucję na zasadach wolnych licencji Creative Commons. Wzory umów można znaleźć na stronie: <http://creativecommons.pl/wzory-umow-dla-ngo/>

Licencje opierają się o cztery podstawowe warunki:

-  **Uznanie autorstwa** – wolno kopiować, rozprowadzać, przedstawiać i wykonywać objęty prawem autorskim utwór oraz opracowane na jego podstawie utwory zależne pod warunkiem, że zostanie przywołane nazwisko autora pierwotnego.
-  **Użycie niekomercyjne** – wolno kopiować, rozprowadzać, przedstawiać i wykonywać objęty prawem autorskim utwór oraz opracowane na jego podstawie utwory zależne jedynie do celów niekomercyjnych.
-  **Na tych samych warunkach** – wolno rozprowadzać utwory zależne jedynie na licencji identycznej do tej, na jakiej udostępniono utwór oryginalny.
-  **Bez utworów zależnych** – wolno kopiować, rozprowadzać, przedstawiać i wykonywać utwór jedynie w jego oryginalnej postaci – tworzenie utworów zależnych nie jest dozwolone.

Powyższe warunki można łączyć ze sobą, tworząc właściwe licencje.  
Jest ich sześć:



**Uznanie autorstwa 3.0 Polska** – Licencja ta pozwala na kopiowanie, zmienianie, rozprowadzanie, przedstawianie i wykonywanie utworu jedynie pod warunkiem oznaczenia autorstwa. Jest to licencja gwarantująca najszerzą swobody licencjobiorcy.



**Uznanie autorstwa-Na tych samych warunkach 3.0 Polska** – Licencja ta pozwala na kopiowanie, zmienianie, rozprowadzanie, przedstawianie i wykonywanie utworu tak długo, jak tylko na utwory zależne będzie udzielana taka sama licencja. Jest to licencja używana przez Wikipedię i jej siostrzane projekty.

Zachęcamy do decydowania się na dwa pierwsze typy licencji, gdyż gwarantują możliwość najszerzego wykorzystania utworu. Warunki „Bez utworów zależnych” i „Użycie niekomercyjne” mocno ograniczają prawa użytkowników (np. przy niektórych typach projektów edukacyjnych).



**Uznanie autorstwa-Użycie niekomercyjne 3.0 Polska** – Licencja ta pozwala na kopiowanie, zmienianie, remiksowanie, rozprowadzanie, przedstawienie i wykonywanie utworu jedynie w celach niekomercyjnych. Warunek ten nie obejmuje jednak utworów zależnych (mogą zostać objęte inną licencją).



**Uznanie autorstwa-Bez utworów zależnych 3.0 Polska** – Ta licencja zezwala na rozpowszechnianie, przedstawianie i wykonywanie utworu zarówno w celach komercyjnych i niekomercyjnych, pod warunkiem zachowania go w oryginalnej postaci (nie tworzenia utworów zależnych).



**Uznanie autorstwa-Użycie niekomercyjne-Na tych samych warunkach 3.0 Polska** – Licencja ta pozwala na rozpowszechnianie, przedstawianie i wykonywanie utworu jedynie w celach niekomercyjnych oraz tak długo jak utwory zależne będą również obejmowane tą samą licencją.



**Uznanie autorstwa-Użycie niekomercyjne-Bez utworów zależnych 3.0 Polska** – Licencja ta zezwala na rozpowszechnianie, przedstawianie i wykonywanie utworu jedynie w celach niekomercyjnych oraz pod warunkiem zachowania go w oryginalnej postaci (bez tworzenia utworów zależnych). Jest to najbardziej restrykcyjna z licencji.

## NABYWANIE PRAW DO ZASOBÓW OBJĘTYCH OCHRONĄ PRAWA AUTORSKIEGO, KTÓRYCH EGZEMPLARZE ZNAJDUJĄ SIĘ W ZBIORACH INSTYTUCJI

Należy pamiętać, że nabycie egzemplarza dzieła nie powoduje automatycznego przejścia praw autorskich na instytucję. Niezbędna jest umowa, która zawiera wyraźne postanowienie o przeniesieniu praw i określa zakres tego przeniesienia, czyli tzw. pola eksploatacji. W takich przypadkach dobrą praktyką jest wsteczne pozyskiwanie praw autorskich do dzieł (przeniesienie praw autorskich lub udzielenie licencji), w zakresie, który umożliwia udostępnianie wizerunków cyfrowych na zasadach tożsamych z wolnymi licencjami Creative Commons (Uznanie Autorstwa, Uznanie Autorstwa – Na tych samych warunkach).

Dobłą praktyką jest zastrzeżenie stosowane w umowach informujące twórców, że utwory mogą lub będą udostępniane przez instytucję na zasadach wolnych licencji Creative Commons

## UDOSTĘPNIANIE ZASOBÓW OBJĘTYCH OCHRONĄ PRAWA AUTORSKIEGO

W przypadkach, gdy prawa własności intelektualnej należą do instytucji - zostały nabyte prawa autorskie do danego materiału, np. poprzez zawarcie umowy o pracę z pracownikami, czy też poprzez odpowiednie umowy z autorami, zarówno w sferze tzw. umów cywilnoprawnych, ale też na zlecenie instytucji kultury w ramach systemu zamówień publicznych - rekomenduje się udostępnianie zasobów w jak najszerszy możliwy sposób, umożliwiając użytkownikom ich swobodne rozpowszechnienie, modyfikowanie i wykorzystywanie również w celach komercyjnych. Chcąc ułatwić użytkownikom korzystanie z tych utworów, bardzo ważne jest ich prawidłowe oznaczenie. Najlepiej zrobić to poprzez podanie autora utworu, nazwy licencji oraz linku do jej treści (zobacz: <http://creativecommons.pl/wyberz-licencje/>).

## UDOSTĘPNIANIE METADANYCH

Niektóre z metadanych to proste informacje dotyczące wymiarów obiektu, autora, praw czy techniki wykonania. To informacje techniczne, które nie stanowią przedmiotu prawa autorskiego. Zdarzają się jednak metadane w postaci dłuższych opisów, których jako utworów objętych ochroną prawa autorskiego nie można swobodnie rozpowszechniać czy modyfikować mimo, że tworzone były przez pracowników instytucji kultury, najczęściej w ramach obowiązków wynikających ze stosunku pracy.

Aby wyeliminować problemy związane z rozpowszechnianiem niektórych metadanych objętych ochroną prawa autorskiego, rekomendowane jest stosowanie mechanizmu CC0 Przekazania do Domeny Publicznej, które jest narzędziem prawnym zapewniającym pełną elastyczność i ograniczającym komplikacje prawne. Oświadczenie CC0 jest stosowane w odniesieniu do niewielkiej części tych danych, będących utworami w rozumieniu prawa autorskiego, którego zastosowanie ma znaczenie kluczowe, bowiem pozwala zapewnić jednolity i pełny poziom otwartości dla wszelkich metadanych zbieranych np. przez Europeaną. Do oznaczenia można użyć symbolu:



Udostępniając cyfrowe zasoby instytucji należy mieć na uwadze również następujące kwestie:

### **1. Ochrona wizerunku**

Udostępniając fotografie czy filmy należy pamiętać o ochronie wizerunku osób, które są na nich uwiecznione. Rozpowszechnianie wizerunku wymaga zezwolenia osoby na nim przedstawionej, a krewni mogą dochodzić roszczeń z tytułu naruszenia tych praw przez 20 lat po śmierci tych osób. Zezwolenia nie wymaga rozpowszechnianie wizerunku:

- + osoby powszechnie znanej, jeżeli wizerunek wykonano w związku z pełnieniem przez nią funkcji publicznych, w szczególności politycznych, społecznych, zawodowych;
- + osoby stanowiącej element całej kompozycji takiej jak zgromadzenie, krajobraz, publiczna impreza.

### **2. Tajemnica korespondencji**

Należy pamiętać, że w przypadku korespondencji prawo chroni nie tylko twórcę listu, ale i jego adresata. Po jego śmierci przez 20 lat niezbędne jest zezwolenie małżonka, a w przypadku braku małżonka kolejno: zstępnych, rodziców lub rodzeństwa.

### **3. Ochrona danych osobowych**

Publikacja w sieci materiałów zawierających dane osobowe podlega szczególnym wymogom. Najlepszą praktyką jest ich anonimizacja poprzez zaczerpienie. Liczne dokumenty WUOZ zawierają dane wrażliwe (dane osobowe właścicieli), w wypadku których jest to pomocna praktyka. W pewnych wypadkach, gdy materiał zawiera dane wrażliwe lub może naruszać czyjeś dobra osobiste, rekomenduje się upublicznianie jedynie metadanych do tych materiałów.

# UTWÓR

## W DOMENIE PUBLICZNEJ

**Domena publiczna** – zbiór utworów będących dobrem wspólnym, do których prawa autorskie wygasły, utwory, które nigdy nie były chronione, bo zostały stworzone przed powstaniem prawa autorskiego oraz utwory, które nie są objęte prawem autorskim (np. urzędowe dokumenty, materiały, znaki i symbole, akty normatywne, proste informacje prasowe).

## OBJĘTY PRAWAMI AUTORSKIMI

### INSTYTUCJA POSIADA MAJĄTKOWE PRAWA AUTORSKIE

#### OTWARTE UDOSTĘPNIANIE PRZY WYKORZYSTANIU LICENCJI CREATIVE COMMONS

**Licencje Creative Commons** – jedne z najpopularniejszych i najprostszyc licencji, dostępne każdemu za darmo. Stosuje się je do wszystkich rodzajów utworów, z wyjątkiem programów komputerowych. Wszystkich licencji jest sześć, każda z nich to zbiór od jednego do trzech warunków.

-  uznanie autorstwa
-  uznanie autorstwa – na tych samych warunkach
-  uznanie autorstwa – użycie niekomercyjne
-  uznanie autorstwa – bez utworów zależnych
-  uznanie autorstwa – użycie niekomercyjne – na tych samych warunkach
-  uznanie autorstwa – użycie niekomercyjne – bez utworów zależnych

### AUTOR POSIADA MAJĄTKOWE PRAWA AUTORSKIE

#### NEGOCJACJE Z AUTORAMI

#### WZORY UMÓW NA STRONIE

[koed.org.pl/wzory-umow](http://koed.org.pl/wzory-umow)

#### UDOSTĘPNIANIE Z WYKORZYSTANIEM LICENCJI CREATIVE COMMONS

### DOKUMENTY URZĘDOWE (np. karty ewidencyjne)

### MAJĄTKOWE PRAWA AUTORSKIE WYGASŁY

70 lat po śmierci autora utworu majątkowe prawa autorskie wygasają i utwór przechodzi do domeny publicznej.

### OTWARTE UDOSTĘPNIANIE

### OZNACZENIE UTWORÓW Z WYKORZYSTANIEM PUBLIC DOMAIN MARK

### OZNACZENIE UTWORÓW WYBRANĄ LICENCJĄ CREATIVE COMMONS

**DIGITALIZACJA NIE TWORZY NOWYCH PRAW AUTORSKICH**

#### REKOMENDUJEMY

#### UMIESZCZANIE SZERSZEJ INFORMACJI DLA UŻYTKOWNIKÓW,

dzięki której będą mieć pewność co do tego, jak mogą wykorzystać utwór (np. że można go remiksować lub wykorzystywać komercyjnie)

#### REKOMENDUJEMY

DBAŁOŚĆ O ZAPISY ZNAJDUJĄCE SIĘ W UMOWACH, KTÓRE PODPISUJEMY Z AUTORAMI I WŁAŚCICIELAMI PRAW



## 07. KWESTIE FINANSOWE – ILE KOSZTUJE DIGITALIZACJA?

Instytucja planująca digitalizację powinna na wstępie zdecydować, czy digitalizacja będzie prowadzona we własnej pracowni, czy też zostanie w swojej technicznej części zlecona wykonawcom zewnętrznym. Decydującym kryterium jest ekonomika obu wariantów. Na digitalizację we własnym zakresie decydują się instytucje statutowo zobowiązane do ochrony i udostępniania zbiorów, posiadające duże ilości dokumentów i chcące zachować kontrolę nad procesem skanowania. Tworzy i utrzymuje się wówczas pracownię cyfryzacji oraz zatrudnia specjalistów w zakresie skanowania i graficznego przetwarzania dokumentów. Jeśli zasoby dokumentów instytucji są niewielkie, lecz zróżnicowane digitalizacja jest prowadzona dorywczo, dotyczy zasobu skończonego lub o niewielkim przyroście, a instytucja nie posiada zasobów kadrowych i infrastruktury - efektywniej jest zakontraktować usługę zewnętrzną. W przypadku urzędów ochrony zabytków zasadne wydaje się skorzystanie z tego drugiego rozwiązania.

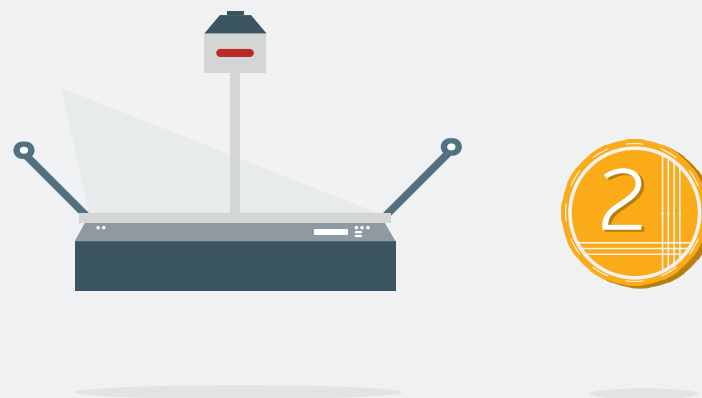
Funkcjonujący na rynku wykonawcy posiadają już znaczne doświadczenie i mogą zaoferować wysoką jakość usług, pod warunkiem właściwego wyspecyfikowania zamówienia. Usługa taka może być ponadto wykonywana w siedzibie właściciela zbiorów, co jest istotne przy skanowaniu ciągle użytkowanych dokumentów. W takiej sytuacji należy zapewnić wykonawcy pomieszczenie do wykonania usługi. Wykorzystanie usług zewnętrznych rozwiązuje techniczne problemy digitalizacji zbiorów, jednakże konieczne są: przygotowywanie i przekazywanie zbiorów wykonawcy oraz kontrola jakości wykonania usługi.

Konieczne jest spisanie umowy z wykonawcą.

Realizując nasz projekt, zdecydowaliśmy się na skorzystanie z zewnętrznej firmy i z czystym sumieniem możemy polecić taki wariant. Zestawienie kosztów wygląda następująco:

zadanie	jednostka	koszt
skanowanie	strona dokumentu	1,5 – 2,5 zł brutto
opracowanie metadanych	rekord	1,5 – 2,5 zł brutto

Sam proces skanowania to niejedyny wydatek, jaki należy zaplanować w budżecie projektu digitalizacyjnego. W poniższym zestawieniu pomijamy takie koszty, jak: koordynacja projektu, promocja, ekspertyza prawna, wynajęcie serwera itd. Na prace informatyczne (w ramach trzech edycji projektu) wydaliśmy do tej pory ok. 59 tys. zł natomiast na opracowanie skanów (kontrola jakości, redakcja OCR, wyczerzenie danych osobowych) ok. 51 tys. zł.



## 08. PONOWNE WYKORZYSTANIE ZASOBÓW. SPOŁECZNY POTENCJAŁ OTWARTOŚCI

Otwarte dzielenie się zasobami niesie ze sobą znacznie więcej, niż tylko opisane powyżej praktyczne korzyści dla pracowników instytucji. Upowszechnianie zdigitalizowanych zasobów w internecie otwiera także perspektywę nowych sposobów budowania relacji pomiędzy instytucjami i ich odbiorcami, a także nowe możliwości zaangażowania użytkowników w działania wokół treści związane z szeroko rozumianym dziedzictwem. To także pierwszy krok do tego, by uruchomić społeczny potencjał związany z ich ponownym wykorzystaniem. Dlaczego to ważne, także dla instytucji? Ponowne wykorzystanie zasobów dziedzictwa stymuluje ich cyrkulację w Sieci, co sprawia, że odbiorcy mogą tworzyć własne projekty na ich bazie, a także wymyślać produkty i narzędzia, o których instytucja mogłaby nigdy nie pomyśleć (lub nie mieć środków ani zasobów ludzkich, aby je zrealizować).

O tym, jakie znaczenie mają materiały urzędowe, zarówno te nadal będące w obiegu, jak i archiwalne, dla realizacji projektów badawczych i artystycznych można dowiedzieć się analizując przykład projektu Katowicka Moderna, czy indywidualnych prac badawczych związanych z pracą akademicką.

**Rola materiałów archiwalnych pochodzących ze zbiorów archiwum urzędu miasta katowice oraz archiwum państwowego (oddział w katowicach) w powstawaniu albumu: katowicka moderna 1927–1939 | katowice modernist architecture [katowickamoderna.pl] oraz spacerownika – katowicka moderna autorstwa Zofii Oslislo**

Album przywołuje do życia katowicką modernę – architektoniczną pertę dwudziestolecia międzywojennego. Książka zawiera zdjęcia, rysunki i informacje o 50 wybranych katowickich budynkach modernistycznych wybudowanych w latach 1927–39, a także teksty, w których prezentowane są zagadnienia związane z architekturą modernistyczną i Katowicami. W albumie znajdują się ponadto archiwalne zdjęcia i plany budynków pochodzące z Archiwum

Państwowego w Katowicach oraz Archiwum Urzędu Miasta w Katowicach, fotografie Vojtěcha Veškrny oraz obrysy budynków ukazujące ich formę.

Świat archiwów odkryła przed Autorką prof. Irma Kozina (badaczka i historyczka sztuki i dizajnu), z którą współpracowała przy tworzeniu albumu o katowickiej modernie. Dzięki jej wiedzy na temat bogatych zbiorów obydwu repozytoriów w początkowym etapie badań czas przeznaczono na kwerendę archiwalną. Rozpoczęcie tego etapu wymagało skierowania pisma do Prezydenta Miasta Katowice (do wiadomości kierownika archiwum UM) oraz umówienie spotkania z dyrektorem Archiwum Państwowego (wówczas dr Piotrem Greinerem). Dzięki temu badaczki nieodpłatnie skorzystały z zasobów archiwum na potrzeby pracy naukowej. W Archiwum Państwowym znalazły interesujące dokumenty dotyczące budowy Muzeum Śląskiego (zaprojektowanego przez Karola Schayera): plany, szkice koncepcyjne, zdjęcia z budowy oraz dokumenty opisujące budowę, budowy gmachu Urzędu Wojewódzkiego i Sejmu Śląskiego (zdjęcia z budowy), archiwalne mapy z okresu przez I WŚ (~1914), mapę z 1926 roku (Wielkich Katowic) oraz niemiecką mapę operacyjną z okresu II WŚ (z 1944 roku). Te materiały zostały dla badaczek zdigitalizowane w wysokiej jakości i przekazane na płycie CD (z przeznaczeniem do wykorzystania w albumie).

Z kolei w Archiwum Urzędu Miasta zasoby zostały udostępnione bezpośrednio (istniała możliwość przeglądania teczek poszczególnych obiektów) i została wydana zgoda na skanowanie (przy pomocy własnego skanera i komputera badaczek). Niestety zbiór UM Katowice jest częściowo niekompletny (właściciele obiektów wypożyczają teki i nie zwracają ich) lub nieuporządkowany. Mimo tych utrudnień udało się odnaleźć niezwykle interesujące materiały. Na ich podstawie ustalono nieznanych wcześniej autorów projektów architektonicznych obiektów modernistycznych, zeskanowano plany budynków i projekty fasad, a także szkice koncepcyjne i wizualizacje architektów. Udało się zdobyć wiele informacji o przeznaczeniu obiektów (plany były dokładnie

opisywane). Dzięki zarchiwizowanym projektom sztyldów zakładów usługowych, firm oraz instytucji badaczki poznały nie tylko historię użytkowania budynków, ale także historię kultury wizualnej i projektowania graficznego oraz typografii w Katowicach. Archiwalia były też źródłem wiedzy o właścicielach budynków i działek, na których się znajdują, a także dawnych nazwach ulic.

Autorka „Katowickiej Moderny 1927-1939” podkreśla rolę digitalizacji materiałów urzędowych i archiwalnych szczególnie ze względu na ich stan zachowania (zniszczenia, braki). Proces digitalizacji może uratować wiele zbiorów oraz ułatwić dostęp do nich szerszym kręgom odbiorców, podczas gdy otwarcie archiwów fizycznych dla wszystkich spowoduje bardzo szybki proces destrukcji zbiorów, których materia jest krucha.

### **„Historia dawnej ulicy Szerokiej na Pradze”, Izabela Łach, absolwentka Wydziału Historycznego Uniwersytetu Warszawskiego**

Badania dotyczące historii dawnej ul. Szerokiej (dziś ks. Ignacego Kłopotowskiego) na warszawskiej Pradze były realizowane w 2009 i 2010 roku. Ich założeniem było opisanie rozwoju ulicy od momentu, kiedy pierwszy raz pojawia się w źródłach historycznych do czasów współczesnych. Przeanalizowano także podziały gruntowe wzdłuż ulicy, powstawanie działek hipotecznych, rozwój zabudowy. Zbadano strukturę społeczno-zawodową mieszkańców ulicy.

Praca została oparta na wielu źródłach, z których najważniejszymi były plany Warszawy (np. plany Lindleya), księgi hipoteczne, księgi meldunkowe. Dotarcie do nich sprawiło jednak pewne trudności. Materiały te zostały złożone w pułtuskim, otwockim, milanowskim oddziale Archiwum Państwowego M. St. Warszawy oraz w głównej siedzibie tego archiwum. Wiązał się z tym problem z fizycznym dotarciem do wszystkich oddziałów. Badania w poszczególnych archiwach wymagały nawet kilkutygodniowej pracy, co powodowało wielorazowe wyjazdy.

Kolejna trudność w dotarciu do źródeł wynikała z zakazu fotografowania do-

kumentów własnym aparatem. Jediną możliwością było zamawianie za dodatkową opłatą fotografii w archiwum. Dopiero ok. 1,5 roku później archiwa zmieniły zapisy w swoich regulaminach, umożliwiając samodzielne robienie zdjęć.

Dostępność w internecie wykorzystanych w tym badaniu materiałów pozwoliłaby nie tylko na zaoszczędzenie czasu, ale i pieniędzy. Analiza mogłaby zostać rozszerzona o większą ilość źródeł - np. księgi meldunkowe/hipoteczne dla ulic bezpośrednio sąsiadujących z ulicą Szeroką. Takie porównanie pozwoliłoby dodatkowo zweryfikować stawiane w pracy tezy.

Gdy dokumenty z polskich archiwów i urzędów zostaną udostępnione w internecie, badania będą mogły zostać poszerzone o kolejne ulice warszawskiej Pragi.

*W 2011 roku za pracę „Historia dawnej ulicy Szerokiej na Pradze” Izabela Łach otrzymała pierwszą nagrodę w Konkursie im. Profesora Stanisława Herbsta, który organizuje Polskie Towarzystwo Historyczne. Nagroda jest przyznawana corocznie za najlepsze prace magisterskie z historii Polski w następujących dziedzinach: historia kultury, historia miast, historia wojskowości.*

## EKSPERTYZA PRAWNA DOT. DIGITALIZACJI ARCHIWÓW

### 01. WOJEWÓDZKIEGO URZĘDU OCHRONY ZABYTKÓW

AUTOR: ADWOKAT PIOTR NIEZGÓDKA (STAN PRAWNY NA STYCZEŃ 2013 R.)

#### 1. ZAKRES EKSPERTYZY. ZAŁOŻENIA FAKTYCZNE.

Niniejsza opinia prawna [dalej: „Ekspertyza”] sporządzona została zgodnie ze zleceniem z dnia 11 stycznia bieżącego [2013] roku, w ustalonym tam zakresie. Ekspertyza niniejsza przygotowana została przy założeniu, że Centrum Cyfrowe Projekt: Polska [dalej: „Centrum”] zamierza w 2013 roku pozyskać, przekształcić na cyfrową formę zapisu oraz udostępniać publicznie, za pośrednictwem otwartego serwisu internetowego, określone materiały zgromadzone w archiwach Wojewódzkiego Urzędu Ochrony Zabytków w Opolu [dalej: „Archiwa”]. Wskazany przez Centrum katalog materiałów obejmuje kolejno tzw. karty ewidencyjne zabytków, ewidencje parkowe, opracowania naukowe, dokumentację techniczną prac konserwatorskich oraz badań architektonicznych, tzw. fiszki adresowe, jak również materiały łącznie kwalifikowane do kategorii „innych archiwaliów”, do których zaliczają się mapy, plany budynków oraz konkursowe projekty architektoniczne.

#### 2. PODSTAWY PRAWNE EKSPERTYZY

- + Ustawa z dnia 10 lipca 1952 r. o prawie autorskim (Dz.U. Nr 34, poz. 234) [dalej: „pr. aut. 1952”]
- + Ustawa z dnia 15 lutego 1962 r. o ochronie dóbr kultury (t.j. Dz.U. z 1999 r. Nr 98, poz. 1150)
- + [dalej: u.o.d.k.]
- + Rozporządzenie Rady Ministrów z dnia 23 kwietnia 1963 r. w sprawie prowadzenia rejestru zabytków i centralnej ewidencji zabytków (Dz.U. Nr 19, poz. 101) [dalej: „Rozporządzenie z dnia 23 kwietnia 1963 r.”]
- + Ustawa z dnia 23 kwietnia 1964 r. Kodeks cywilny (Dz.U. Nr 16, poz. 93 ze zm.) [dalej: „k.c.”]
- + Ustawa z dnia 17 listopada 1964 r. Kodeks postępowania cywilnego (Dz.U. Nr 43, poz. 296 ze zm.) [dalej: „k.p.c.”]
- + Ustawa z dnia 4 lutego 1994 r. o prawie autorskim i prawach pokrewnych (t.j. Dz.U. z 2006 r. Nr 90, poz. 631) [dalej: „pr. aut.”]
- + Dyrektywa 96/9/WE Parlamentu Europejskiego i Rady z dnia 11 marca 1996 r. w sprawie ochrony prawnej baz danych (Dz.U. UE L Nr 77, poz. 20) [dalej: „Dyrektywa 96/9”]
- + Ustawa z dnia 6 czerwca 1997 r. Kodeks karny (Dz.U. Nr 88, poz. 553 ze zm.) [dalej: „k.k.”]
- + Ustawa z dnia 27 lipca 2001 r. o ochronie baz danych (Dz.U. Nr 128, poz. 1402) [dalej: „u.o.b.d.”]
- + Ustawa z dnia 23 lipca 2003 r. o ochronie zabytków i opiece nad zabytkami (Dz.U. Nr 162, poz. 1568 ze zm.) [dalej: „u.o.z.”]
- + Dyrektywa 2003/98/WE Parlamentu Europejskiego i Rady z dnia 17 listopada 2003 r. w sprawie ponownego wykorzystywania informacji

sektora publicznego (Dz.U. UE L Nr 345, poz. 90) [dalej: „Dyrektywa 2003/98”]

- + Rozporządzenie Ministra Kultury i Dziedzictwa Narodowego z dnia 26 maja 2011 r. w sprawie prowadzenia rejestru zabytków, krajowej, wojewódzkiej i gminnej ewidencji zabytków oraz krajowego wykazu zabytków skradzionych lub wywiezionych za granicę niezgodnie z prawem (Dz.U. Nr 113, poz. 661) [dalej: „Rozporządzenie z dnia 26 maja 2011 r.”]

### 3. WŁAŚCIWE PRZEPISY O PRAWIE AUTORSKIM

Zgodnie z art. 124 ust. 1 pkt 2 pr. aut. przepisy tej ustawy stosuje się do tych wszystkich utworów, do których prawa autorskie według wcześniejszych przepisów nie wygasły. Mając na uwadze fakt, że zgodnie z art. 26 pr. aut. 1952 ochrona prawnoautorska obejmowała okres życia twórcy oraz 25 lat po jego śmierci, przyjęć należy, że w odniesieniu do zdecydowanej większości materiałów leżących w kręgu zainteresowań Centrum zastosowanie mają przepisy pr. aut. Założenie powyższe jest tym bardziej zasadne, że Centrum ani prawdopodobnie nawet sam organ administracji nie dysponuje informacjami na temat autorstwa poszczególnych materiałów. Wobec powyższego ze względów bezpieczeństwa prawnego rekomendowane jest przyjęcie, że ewentualna ochrona wynikająca z pr. aut. 1952 nie wygasła jeszcze w dniu wejścia w życie pr. aut. Powyższe nie wyłącza odrębnych rozważań w kwestii ochrony na podstawie u.o.b.d. (por. pkt 11 poniżej).

### 4. STATUS PRAWNY KART EWIDENCYJNYCH

Centrum zainteresowane jest digitalizacją tzw. kart białych oraz kart zielonych [dalej: „Karty”]. Pod pojęciem kart białych rozumiane są karty ewidencyjne zabytków, powstałe od ok. 1970 roku do czasów współczesnych. Zawierają one opisy architektoniczne, zdjęcia, rzuty oraz plany budynków na terenie województwa. Pod pojęciem kart zielonych rozumiane są karty ewidencyjne wykonane według starego wzoru w latach ok. 1950-1960. Zawierają one podstawowe informacje o obiektach podlegających ochronie konserwatorskiej.

Zgodnie z ogólną zasadą prawa autorskiego, dla powstania ochrony materiałów takich jak Karty konieczne jest spełnienie przezeń kryterium twórczego doboru, układu lub zestawienia poszczególnych utworów składowych (art. 3 pr. aut.) – w takim wypadku chroniona jest tzw. zewnętrzna oryginalność. Co jednak istotne, zgodnie z art. 4 pkt 2 pr. aut. nie stanowią przedmiotu prawa autorskiego (czyli utworu) dokumenty urzędowe oraz materiały urzędowe. Przepis ten znajduje zastosowanie zarówno do materiałów stworzonych w okresie obowiązywania pr. aut. (począwszy od dnia 24 maja 1994 roku), jak również w okresie obowiązywania pr. aut. 1952 (przypp.1).

Ponieważ zarówno Karty jako całość, jak również poszczególne zebrane w nich materiały związane są z działalnością organów administracji, konieczne jest w pierwszej kolejności dokonanie analizy, czy mają one status dokumentów lub materiałów urzędowych w rozumieniu art. 4 pkt 2 pr. aut.

Pojęcie „dokumentu urzędowego” rozumieć należy w sposób określony w art. 244 § 1 k.p.c., definiującym to pojęcie jako „dokumenty urzędowe, sporządzone w przepisanej formie przez powołane do tego organy władzy publicznej i inne organy państwowe w zakresie ich działania, stanowiące dowód tego, co zostało w nich urzędowo zaświadczone”. Pomocna może być również definicja „dokumentu” sformułowana w art. 115 § 14 k.k., zgodnie z którą „dokumentem jest każdy przedmiot lub zapis na komputerowym nośniku informacji, z którym związane jest określone prawo albo który ze względu na zawartą w nim treść stanowi dowód prawa, stosunku prawnego lub okoliczności mającej znaczenie prawne”. Dokumentami urzędowymi będą zatem przykładowo decyzje administracyjne, orzeczenia sądowe, rozmaite okólniki, pouczenia, wzory pism czy też komunikaty wydawane przez organy administracji (przypp.2).

Wobec powyższych wskazówek definicyjnych przyjęć należy, że materiały składające się na Karty nie stanowią dokumentów urzędowych w rozumieniu art. 4 pkt 2 pr. aut. Potwierdzenie tego wniosku odnaleźć można również w wyroku Naczelnego Sądu Administracyjnego [dalej: „NSA”] z dnia 10 grudnia 1997 r. (sygn. III SA 889/96), w którym NSA stwierdził między innymi, że, „dzieło [...] w formie karty zabytków ruchomych takich cech [dokumentu urzędowego – przyp. PN] nie nosi”. Inną kwestią jest natomiast, czy materiały składające się na

Karty stanowią materiały urzędowe w rozumieniu art. 4 pkt 2 pr. aut. W przepisach brak jest definicji pojęcia „materiałów urzędowych”. Przyjąć należy, że dany materiał może uzyskać status urzędowego wówczas, gdy pochodzi od urzędu, związany jest ze sprawą urzędową lub powstał w rezultacie procedury urzędowej (przyp.3). Tak szerokie rozumienie pojęcia „materiału urzędowego” potwierdzone było również w starszym orzecznictwie sądowym (przyp.4).

Niemniej jednak, mając na uwadze jeden z nowszych wyroków Sądu Najwyższego [dalej: „SN”] dookreślających powyższe pojęcie w sposób nad wyraz wąski, rekomendowane jest unikanie zbyt szerokiego rozumienia pojęcia „materiałów urzędowych” (przyp.5). SN wskazuje, że „materiały urzędowe” muszą być związane z „procedurą urzędową”, rozumianą jako „postępowanie toczące się przed organami wymiaru sprawiedliwości, organami administracji publicznej (rządowej, samorządowej) lub innymi organami powołanymi do podejmowania decyzji władczych, mających wpływ na sytuacji prawną jednostki”. Powyższe restrykcyjne podejście jest również spójne z zasadą, zgodnie z którą wszelkie wyjątki ustawowe (a takim właśnie wyjątkiem jest wyłączenie określonych materiałów spod ochrony prawno-autorskiej) powinny być interpretowane w sposób ścisły. Postępując się powyższym wąskim rozumieniem pojęcia „materiału urzędowego” wskazać należy mimo to, że materiały zebrane w Kartach są bezpośrednio związane z działalnością zbierających je instytucji urzędowych, z procedurą urzędową – postępowaniem administracyjnym w przedmiocie nadania określonego obiektowi statusu zabytku. Materiały powyższe powstają w bezpośrednim związku z działalnością określonego urzędu, to jest procedurą urzędową określoną w Rozporządzeniu z dnia 26 maja 2011 r. Ich powstanie jest wymuszone przez przepisy powszechnie obowiązującego prawa, określające zasady ewidencjonowania i dokumentowania zabytków. Wobec powyższego przyjąć należy, że materiały składające się na Karty stanowią materiały urzędowe w rozumieniu art. 4 pkt 2 pr. aut., a w konsekwencji nie są objęte ochroną prawa autorskiego.

Niezależnie od powyższego wniosku, w dalszej części Ekspertyzy przeanalizowany zostanie status Kart oraz zebranych w nich materiałów w świetle przesłanek twórczości z art. 1 ust. 1 pr. aut. Analiza taka może okazać się przydatna

w sytuacji, gdyby organ prowadzący Archiwa stał na stanowisku, że Karty oraz zawarte w nich materiały pozbawione są urzędowego charakteru.

Jak wcześniej wskazano, w przypadku utworów takich jak Karty dla powstania ochrony prawnoautorskiej konieczne jest spełnienie przez dany materiał kryterium twórczego doboru, układu lub zestawienia poszczególnych utworów składowych (art. 3 pr. aut.). W przypadku Kart trudno uznać którykolwiek z powyższych elementów za mający twórczy charakter. Dobór, układ oraz zestawienie elementów w postaci opisów architektonicznych, zdjęć, rzutów oraz planów budynków jest niejako oczywisty, „wymuszony” koniecznością prezentacji poszczególnych obiektów podlegających ochronie konserwatorskiej. Dla skutecznej identyfikacji danego zabytku oraz przedstawienia jego cech i walorów architektonicznych konieczne jest zawarcie w Karcie właśnie takich utworów składowych jak powyższe opisy, zdjęcia, rzuty oraz plany. Co dodatkowo istotne, zakres informacji zbieranych w kartach ewidencyjnych zabytków, jak również sposób prezentowania tych informacji, określone były i nadal są w przepisach prawa (art. 13 ust. 1 u.o.d.k. i § 6 ust. 2 Rozporządzenia z dnia 23 kwietnia 1963 r. oraz art. 22 ust. 2 u.o.z. i § 9-10 Rozporządzenia z dnia 26 maja 2011 r.). Wartość dodana przez podmiot tworzący oraz prowadzący katalog Kart polega wyłącznie na określeniu rodzajów zbieranych materiałów oraz następnie na samym ich fizycznym agregowaniu w jednym zbiorze. Praca taka pozbawiona jest elementu twórczego, łączącego w sobie przymioty oryginalności i indywidualności.

W rezultacie Karty (zielone oraz białe) jako całość uznać należy za niepodlegające ochronie prawno-autorskiej (niezależnie od ich statusu jako materiału urzędowego).

Kolejną kwestią jest, czy poszczególne materiały zawarte w Kartach mogą samodzielnie podlegać ochronie prawnoautorskiej. Analiza w tym zakresie dokonana musi zostać odrębnie dla każdego rodzaju materiałów. Jeżeli chodzi o opisy architektoniczne, w każdym przypadku dokonać należy oceny, czy forma danego opisu spełnia kryterium twórczości. W przypadku opisów mających wyłącznie techniczny charakter, pozbawionych elementów o charakterze estetycznym, przyjąć należy brak ich statusu jako utworu w rozumieniu art. 1 ust.

1 pr. aut. Rezultat pracy „autora” takiego opisu jest bowiem zdeterminowany przez opisywany przedmiot (przyj.6).

Jeżeli chodzi o zdjęcia zabytkowych obiektów, ich status jako utworu w rozumieniu art. 1 ust. 1 pr. aut. uzależniony jest od sposobu wykonania danej fotografii. Punktem wyjścia w analizie tego statusu jest fakt, że oryginalnością nie cechują się tzw. fotografie czysto rejestracyjne, to jest wiernie odzwierciedlające fotografowany obiekt, pozbawione jakiegokolwiek wkładu twórczego fotografa (przyj.7). Jednakże, fotografia dokumentująca określony obiekt, zawierająca niejako dodaną przez fotografa, na jakimkolwiek poziomie/w jakimkolwiek zakresie, wartość estetyczną czy wręcz artystyczną, kwalifikuje się już z pewnością jako utwór podlegający ochronie prawnoautorskiej. Ten swoisty walor twórczości fotografii przejawiać może się w doborze miejsca zdjęcia, sposobie ujęcia fotografowanego obiektu, doborze oświetlenia (naturalnego lub zaaranżowanego), doborze obiektywu, barwie czy też zastosowanej technice obróbki. Za zasadę przyjęć należy, że fotografia zyskuje twórczy charakter wówczas, gdy fotograf dokonuje świadomego wyboru momentu fotografii, kadru lub zabiegów w celu nadania fotografii określonego charakteru (przyj.8). Do zasady tej odwołał się również SN, stwierdzając w uzasadnieniu jednego z wyroków z zakresu prawa autorskiego, że w dziedzinie fotografii artystycznej o twórczym charakterze świadczyć może „świadomy wybór momentu fotografowania, punktu widzenia, kompozycji obrazu (kadowania), oświetlenia, ustalenia głębi, ostrości i perspektywy, zastosowanie efektów specjalnych oraz zabiegi zmierzające do nadania fotografii określonego charakteru” (przyj.9). Ze względów bezpieczeństwa prawnego rekomendowane jest przyjęcie jako zasadę, że wszystkie fotografie leżące w kręgu zainteresowań Centrum mogą spełniać przesłanki twórczości z art. 1 ust. 1 pr. aut.

Jeżeli chodzi o rzuty oraz plany zabytkowych obiektów, przyjęć należy jako zasadę, że ich status w świetle prawa autorskiego uzależniony jest od tego, czy powstały one wyłącznie w celu udokumentowania danego obiektu (czyli w praktyce po jego zbudowaniu), czy też mają one charakter twórczy (czyli w praktyce stanowiły podstawę do jego zbudowania). W drugim przypadku plany oraz rzuty stanowią bowiem utwory architektoniczne (projekty architektoniczne) w rozumieniu art. 61 pr. aut.

W przeciwieństwie do tego, materiały dokumentujące określony obiekt, powstałe już po jego powstaniu, uznać należy co do zasady za pozbawione wkładu twórczego przesądzającego o przyznaniu statusu utworu. Są one zdeterminowane przez właściwości dokumentowanego obiektu. Co więcej, powstają one przy wykorzystaniu standardowych środków twórczych, symboli oraz według określonych standardów, co dodatkowo ogranicza ich „autora” w katalogu zastosowanych środków wyrazu. Z powyższych względów rzuty oraz plany zabytkowych obiektów uznać należy za spełniające przesłanki twórczości jedynie wówczas, gdy zaliczają się one (jako całość lub część) do projektów architektonicznych określonego obiektu. Niezależnie od powyższej analizy na gruncie przesłanek twórczości wskazać należy raz jeszcze, że materiały składające się na Karty winny być uznane za materiały urzędowe w rozumieniu art. 4 pkt 2 pr. aut., a w konsekwencji pozbawione ochrony prawa autorskiego.

#### 5. STATUS PRAWNY EWIDENCJI PARKOWYCH

Ewidencje parkowe stanowią szczególny rodzaj karty ewidencyjnej zabytku nieruchomego. Zawierają one zbiór informacji dotyczących opracowania ewidencyjnego parku wpisanego do rejestru zabytków. Wobec powyższego znajdują w odniesieniu do nich zastosowanie wszystkie wnioski zawarte w pkt. 4 powyżej.

#### 6. STATUS PRAWNY OPRACOWAŃ NAUKOWYCH

W odniesieniu do wybranych obiektów objętych ochroną konserwatorską prowadzone mogą być analizy architektoniczne, historyczne, lub konserwatorskie. Są one wykonywane przez specjalistów z danej dziedziny, posiadających stopień naukowy. Dla określenia statusu powstającego w wyniku powyższych analiz opracowania naukowego zasadne jest w pierwszej kolejności dokonanie oceny, czy ma ono charakter „materiału urzędowego” w rozumieniu art. 4 pkt 2 pr. aut. W przeciwieństwie bowiem do Kart oraz ewidencji parkowych, opracowania naukowe nie są związane, bezpośrednio ani też pośrednio, z jakąkolwiek procedurą urzędową. Powstają one w przypadku wybranych zabytków, dla których konserwator uzna zasadność zlecenia ich stworzenia. To z kolei nakazuje, w ślad za wytycznymi z przywołanego wcześniej wyroku SN z dnia

27 lutego 2009 roku, przyjęcie wyłączenia tego rodzaju opracowań z katalogu materiałów urzędowych. Wobec powyższego wniosek konieczne jest zbadać, czy opracowania naukowe zabytków posiadają status utworu w rozumieniu art. 1 ust. 1 pr. aut. Niewątpliwie, osoba prowadząca odnośne badania posługuje się powtarzalną metodyką oraz techniką ich przeprowadzania, będąc dodatkowo ograniczoną wytycznymi oraz zaleceniami sformułowanymi przez konserwatora zabytków. Jest ona zatem w tym zakresie pozbawiona pełnej swobody działania, w rezultacie czego sam proces badawczy nie cechuje się indywidualnym charakterem. Niemniej jednak, ochrona prawnoautorska obejmuje nie sam proces twórczy, lecz jego rezultat.

W efekcie, jeżeli dane opracowanie naukowe pozostawia badaczowi swobodę w sposobie przedstawiania wyników swoich badań, uznać je należy za spełniające kryteria utworu w rozumieniu art. 1 ust. 1 pr. aut. W praktyce przyjęć można, że jedynie w przypadku opracowań naukowych o ściśle technicznym charakterze istnieć będą podstawy do odmowy przyznania im statusu utworu (przyp.10). Wobec powyższego, ze względów bezpieczeństwa prawnego rekomendowane jest przyjęcie jako zasadę, że wszystkie opracowania naukowe leżące w kręgu zainteresowań Centrum mają status utworu w rozumieniu art. 1 ust. 1 pr. aut.

## 7. STATUS PRAWNY DOKUMENTACJI TECHNICZNEJ PRAC KONSERWATORSKICH ORAZ BADAŃ ARCHITEKTONICZNYCH

Cechą charakterystyczną dokumentacji technicznej, czy to prac konserwatorskich, czy też badań architektonicznych, jest ich ściśle powiązanie z samym procesem przeprowadzania odnośnych prac lub badań. Przyjąć można, że co do zasady treść materiałów odnoszących się do jednych badań / prac będzie powtarzalna. Niemniej jednak, ich autor będzie miał możliwość wniesienia wkładu twórczego w zakresie zastosowanych środków wyrazu, czyli formy przedstawienia wyników badań / prac. Jego wkład twórczy przejawiać będzie się mógł przykładowo w doborze elementów graficznych / fotograficznych oraz ich kompozycji, jak również w warstwie słownej dokumentacji. O braku pierwiastka twórczego w powyższym zakresie mówić można jedynie w sytuacji, gdy dokumentacja techniczna oparta jest na wzorach dokumen-

tów lub gdy posługuje się wyłącznie techniczną terminologią (przyp. 11).

Przy ocenie statusu prawnego dokumentacji technicznej prac konserwatorskich lub badań architektonicznych należy uwzględnić, że jej sporządzenie jest wymagane przez prawo (por. § 6 ust. pkt 7 Rozporządzenia z dnia 23 kwietnia 1963 r. oraz § 8 ust. 2 Rozporządzenia z dnia 26 maja 2011r.). Materiały związane z procedurą urzędową polegającą na udokumentowaniu stanu zachowania określonego zabytku mieszczą się zatem w zakresie pojęcia materiałów urzędowych z art. 4 pkt 2 pr. aut.(przyp.12). Wobec powyższego, materiały w postaci dokumentacji technicznej prac konserwatorskich lub badań architektonicznych winny być uznane za materiały urzędowe w rozumieniu art. 4 pkt 2 pr. aut., a w konsekwencji pozbawione ochrony prawa autorskiego (niezależnie od faktu, że spełniają one przesłanki twórczości z art. 1 ust. 1 pr. aut.).

## 8. STATUS PRAWNY FISZEK ADRESOWYCH

Pod pojęciem tak zwanych „fiszek adresowych” Centrum rozumie małowymiarowe karty zawierające fotografie odnośnych zabytków oraz ich dane adresowe [dalej: „Fiszki”]. Materiały te tworzone były w latach 50. i 60. XX wieku. Dla powstania ochrony prawnoautorskiej materiałów takich jak Fiszki konieczne jest spełnienie przez nie kryterium twórczego doboru, układu lub zestawienia poszczególnych utworów składowych (art. 3 pr. aut.). W przypadku Fiszek trudno uznać którykolwiek z powyższych elementów za mający twórczy charakter. Jedynymi elementami Fiszek spełniającymi przesłanki twórczości mogą być zawarte w nich fotografie odnośnych zabytków (por. uwagi zawarte w pkt. 4 powyżej). Wobec powyższego, konieczne jest dokonanie analizy tych zdjęć pod kątem ich ewentualnego statusu jako materiałów urzędowych. Obowiązujące w okresie powojennym przepisy prawne nakładały wymóg dokumentowania zabytków w szczególności z wykorzystaniem technik fotograficznych (§ 6 ust. 2 pkt 3 Rozporządzenia z 1963 roku).

Wobec powyższego, zdjęcia obiektów objętych ochroną konserwatorską uznać należy za związane z procedurą urzędową polegającą na udokumen-



towaniu określonego zabytku. Fotografie te mieszczą się zatem w zakresie pojęcia materiałów urzędowych z art. 4 pkt 2 pr. aut.

Wobec powyższego, zarówno Fiszki jak i materiały w postaci składających się na Fiszki fotografii zabytków pozbawione są ochrony prawa autorskiego (niezależnie od faktu, że fotografie zabytków co do zasady spełniają przesłanki twórczości z art. 1 ust. 1 pr. aut.).

#### 9. STATUS PRAWNY „INNYCH ARCHIWALIÓW”

Centrum Cyfrowe zainteresowane jest również wykorzystaniem innych zawartych w Archiwach materiałów związanych z zabytkami objętymi ochroną konserwatorską. Na ich katalog składają się archiwalne mapy, plany budynków oraz projekty konkursowe. Założyć należy, że w tym zakresie Centrum zainteresowane jest pozyskaniem map oraz planów innych niż zawarte w Kartach (ich status omówiony jest w pkt. 4 powyżej). W odniesieniu do map oraz planów budynków wskazać należy, że w sytuacji, gdy którykolwiek z tych materiałów powstał zgodnie z wymogami prawa, czyli w ramach procedury urzędowej polegającej na udokumentowaniu określonego zabytku, ma on status materiału urzędowego w rozumieniu art. 4 pkt 2 pr. aut. W konsekwencji, materiał taki nie podlega ochronie prawnoautorskiej. Jeżeli chodzi o ewentualne inne (czyli niepowstałe w ramach procedury urzędowej) mapy oraz plany budynków, co do zasady powinny one podlegać ochronie prawnoautorskiej. Z art. 1 ust. 2 pkt 1 pr. aut. wynika bowiem swoiste domniemanie, zgodnie z którym utwory kartograficzne mają status utworów chronionych prawem. Niemniej jednak, w dalszym ciągu materiały tego typu spełniać muszą ogólne kryteria twórczego charakteru. W rezultacie będą one ostatecznie podlegać ochronie prawnoautorskiej wówczas, gdy oprócz prostego odzwierciedlenia określonego obszaru/budynku cechować będą się oryginalnością w doborze prezentowanych elementów, formie prezentacji, wizualizacji wybranych punktów lub w zastosowaniu dodatkowych elementów (przyt.13).

Jeżeli chodzi o projekty konkursowe, ich status w świetle prawa autorskiego uzależniony jest od tego, czy spełniają przewidziane w art. 1 ust. 1 pr.

aut. ogólne kryteria twórczego charakteru. W przypadku prac konkursowych związanych z zabytkami można przyjąć jako zasadę, że mają one prezentować sposób konserwacji zabytków. W praktyce będą to zatem utwory mające status projektów architektonicznych. Te z kolei są objęte ochroną prawnoautorską (art. 1 ust. 2 pkt 6 i art. 61 pr. aut.).

#### 10. STATUS PRAWNY MATERIAŁÓW ZEBRANYCH W ARCHIWACH W ŚWIETLE U.O.B.D.

Zbiory danych lub materiałów zgromadzonych według określonej systematyki lub metody mogą podlegać ochronie niezależnie od przepisów pr. aut. Zgodnie z art. 2 ust. 1 pkt 1 u.o.b.d ochrona taka przysługuje wówczas, gdy zbiór danych wymaga istotnego, co do jakości lub ilości, nakładu inwestycyjnego w celu sporządzenia, weryfikacji lub prezentacji jego zawartości. Tego typu ochrona przysługuje tzw. producentowi bazy danych, czyli osobie fizycznej, prawnej lub jednostce organizacyjnej, która ponosi ryzyko nakładu inwestycyjnego przy tworzeniu bazy danych. Ochrona obejmuje pobieranie danych z bazy oraz ich wtórne wykorzystanie, w całości lub w istotnej części. Przepisy dotyczące ochrony baz danych mogą znaleźć zastosowanie w odniesieniu do zbiorów danych powstałych przed wejściem w życie u.o.b.d., czyli przed dniem 10 listopada 2002 roku, zgodnie z art. 15 ust. 1 u.o.b.d. W przeciwieństwie do Dyrektywy 96/9 przepisy u.o.b.d. pozostają jednak nieprecyzyjne w kwestii, czy istnieje jakakolwiek cezurą czasowa pozostawiająca określone bazy danych sporządzone przed powyższą datą poza ochroną prawną. Postępując się pro wspólnotową wykładnią przepisów u.o.b.d. przyjąć należy, że ochrona obejmuje bazy danych stworzone nie wcześniej niż przed rokiem 1983. Zgodnie bowiem z art. 14 ust. 3 Dyrektywy 96/9 ochrona baz danych „jest również dostępna w odniesieniu do baz danych, których sporządzanie zostało ukończone nie wcześniej niż piętnaście lat przed dniem określonym w art. 16 ust. 1 [01 stycznia 1998 r. – przyp. PN]”. Do ukształtowania nowej ochrony może dojść jedynie w sytuacji, gdy po sporządzeniu bazy danych dokonana zostanie jej istotna, co do jakości lub ilości, modyfikacja, ponownie wiążąca się z istotnym nakładem inwestycyjnym. Taka nowa ochrona obejmować będzie jednak wyłącznie „nowy” fragment bazy danych. Wniosek taki

jest dopuszczalny na gruncie art. 10 ust. 3 u.o.b.d. („[...] okres jej ochrony liczy się odrębnie”) w związku z art. 10 ust. 3 Dyrektywy 96/9 („any substantial change [...] to the contents of a database, including any substantial change resulting from the accumulation of successive additions [...] shall qualify the database resulting from that investment for its own term of protection”). Jeżeli chodzi o bazy danych powstałe począwszy od 1983 roku, podlegają one ochronie przez okres piętnastu lat liczonych od dnia 01 stycznia 1999 roku (zgodnie z art. 14 ust. 5 Dyrektywy 96/9).

W rezultacie przyjąć można, że na dzień sporządzenia Ekspertyzy ochronie podlegają jeszcze wszystkie bazy danych sporządzone po dniu 01 stycznia 1983 roku. Wobec powyższego przyjąć można, że fragmenty Archiwów sporządzone przed dniem 01 stycznia 1983 roku nie podlegają ochronie wynikającej z u.o.b.d. Dalsza analiza obejmować będzie zatem jedynie „nowe” fragmenty Archiwów sporządzone po tej dacie. Przyjąć należy, że Archiwa jako całość spełniają ogólne przedmiotowe przesłanki ochrony z u.o.b.d. Zebranie wszystkich materiałów odnoszących się do poszczególnych zabytków, ich weryfikacja, uporządkowanie i usystematyzowanie, jak również samo skatalogowanie w oczywisty sposób związane jest ze znacznym nakładem organizacyjnym, kadrowym a w konsekwencji także finansowym. Kluczowym zagadnieniem jest, czy datowane na okres po dniu 01 stycznia 1983 roku sporządzenie fragmentów Archiwów związane było z istotnym nakładem inwestycyjnym. Dalsza analiza prowadzona będzie przy założeniu pozytywnej odpowiedzi na powyższe pytanie, albowiem brak jest wystarczających informacji dotyczących samego procesu powstawania Archiwów, które to informacje umożliwiłyby wyjaśnienie powyższej kwestii. Co istotne w kontekście Ekspertyzy, prosta aktualizacja bazy danych, niezwiązana z istotnym dodatkowym nakładem inwestycyjnym, nie będzie wystarczająca dla powstania nowej ochrony (przyp.14)

Elementem nasuwającym wątpliwości jest status podmiotów publicznych jako producentów baz danych. Innymi słowy, czy podmioty publiczne (przykładowo organy administracji zajmujące się ochroną zabytków) mogą zakazywać innym podmiotom (przykładowo przedsiębiorcom lub organizjom

pozarządowym) pobierania i wykorzystywania istotnych fragmentów określonej bazy danych? Pytanie to jest o tyle istotne, że bazy takie jak Archiwa tworzone są z wykorzystaniem środków publicznych, co w oczywisty sposób nakazywałoby przyznanie im statusu dobra publicznego, powszechnie dostępnego i przeznaczonego do otwartego wykorzystania. Należy zwrócić uwagę, że art. 5 u.o.b.d., określający podmiotowy zasięg ochrony, nie odnosi się w żaden sposób do podmiotów publicznych. Mowa jest w nim o obywatelach Rzeczypospolitej Polskiej [dalej: „RP”] lub państwa członkowskiego Unii Europejskiej [dalej: „UE”], podmiotach mających na terytorium RP lub UE swoją siedzibę, jak również o innych podmiotach mających status przedsiębiorcy w rozumieniu polskich przepisów o swobodzie działalności gospodarczej. Niewątpliwie, Skarb Państwa oraz inne publiczne jednostki organizacyjne mają status osób prawnych (art. 33 k.c.), mających siedzibę na terytorium RP (art. 41 k.c.). Istnieją zatem podstawy do uznania, że podmioty te mogą mieć status producentów baz danych (art. 5 pkt 1 u.o.b.d.). Co istotne, również Europejski Trybunał Sprawiedliwości [dalej: „ETS”] dopuścił możliwość przypisania podmiotom publicznym statusu producentów bazy danych. W wyroku zapadłym w sprawie Compass-Datenbank GmbH v. Republik Österreich (przyp.15) ETS nie dokonywał co prawda bezpośrednio analizy tego zagadnienia, niemniej jednak oparł merytoryczne rozstrzygnięcie

na założeniu, że podmioty publiczne, prowadzące publiczne rejestry, mogą powoływać się na przysługujące im prawo do bazy danych. W tym zakresie wyrok powyższy należy uznać za dyskusyjny, zwłaszcza w kontekście dopuszczalności ponownego wykorzystania materiałów urzędowych wynikającej z Dyrektywy 2003/98. Niemniej jednak, do czasu wydania odmiennego rozstrzygnięcia przez sądy krajowe lub ETS przyjąć należy, że podmioty publiczne mogą mieć status producentów baz danych. Wobec powyższego przyjąć można, że te fragmenty Archiwów, które powstały począwszy od dnia 01 stycznia 1983 roku i których powstanie związane było z istotnym nakładem inwestycyjnym, podlegają ochronie na podstawie u.o.b.d., zaś status ich producenta przysługuje właściwemu organowi administracji publicznej.

## Przypisy do ekspertyzy:

1. Por. wyrok Sądu Najwyższego z dnia 26 września 2001 r., sygn. IV CKN 458/00.
2. Barta J., Markiewicz R. [w:] Barta J., Markiewicz R. (red.), Ustawa o prawie autorskim i prawach pokrewnych. Komentarz, Warszawa 2003, s. 133-134
3. Ibidem, s. 135
4. Por. wyrok NSA z dnia 19 lutego 1997 r., sygn. I SA/Kr 1062/96 – „W rozpoznawanej sprawie opinie biegłych rewidentów wraz z raportem nie stanowiły przedmiotu prawa autorskiego na podstawie art. 4 pkt 2 ustawy z dnia 4 lutego 1994 r. o prawie autorskim i prawach pokrewnych (Dz.U. Nr 24, poz. 83). Przepis ten stanowi bowiem, że przedmiotem tego prawa nie są między innymi urzędowe dokumenty i materiały. Użyta w nim formuła „materiały urzędowe” oznacza się stosunkowo dużą pojemnością. Jest ona bowiem zdolna pomieścić wszystko co nie będąc dokumentem jest urzędowe. Przy czym cechą tę materiał może uzyskać, gdy pochodzi od urzędu bądź dotyczy sprawy urzędowej, bądź wreszcie dlatego, że powstał on w rezultacie procedury urzędowej. Taką procedurą jest również badanie sprawozdania finansowego przez biegłych rewidentów. Opinie i raporty biegłych rewidentów powstające w rezultacie zastosowania swojej procedury urzędowej, nie są więc przedmiotem prawa autorskiego”.
5. Wyrok Sądu Najwyższego z dnia 27 lutego 2009 r., sygn. V CSK 337/08 – „Pod pojęciem materiałów urzędowych, o których mowa w art. 4 ust. 2 Pr.autor. rozumieć należy materiały pochodzące od urzędu lub innej instytucji wykonującej zadania publiczne. SIWZ nie jest takim materiałem. Postępowanie przetargowe uregulowane w Prawie zamówień publicznych nie ma charakteru procedury urzędowej. Administracyjny charakter ma jedynie postępowanie przed Prezesem Urzędu Zamówień Publicznych. Ten etap postępowania można kwalifikować jako procedurę urzędową, w ramach której wytwarzane są dokumenty urzędowe, nie podlegające ochronie prawo-autorskiej (art. 4 pkt 2 Pr.autor.)”.
6. Barta J., Markiewicz R., op. cit., s. 60-61
7. Malczewska A., Pułapki prawa autorskiego w zamówieniach publicznych, Wrocław 2012, s. 60
8. Sarbiński R., Utwór fotograficzny i jego twórca w prawie autorskim, Zakamycze 2004, s. 96-97
9. Wyrok Sądu Najwyższego z dnia 5 lipca 2002 r., sygn. III CKN 1096/00
10. Por. wyrok Sądu Apelacyjnego w Poznaniu z dnia 9 listopada 2006 r., sygn. akt I ACa 490/06 – „Nie jest utworem w rozumieniu prawa autorskiego opracowanie stanowiące jedynie zastosowanie nawet wysokospecjalistycznej wiedzy technicznej, jeżeli jego treść jest z góry zdeterminowana obiektywnymi warunkami technicznymi oraz charakterem realizowanego problemu technicznego”.
11. Por. przykładowo wyrok Sądu Apelacyjnego w Poznaniu z dnia 24 stycznia 1997 r., sygn. akt I ACr 696/96 – „Stanowiska wyrażone przez Sąd Najwyższy [...] dopuszczają możliwość uznania projektów dokumentacji technicznej za podlegające ochronie autorskiej jednakże z zastrzeżeniem tego, by projekty te zawierały w sobie elementy twórcze” w związku z wyrokiem Sądu Najwyższego z dnia 12 czerwca 1978 r., sygn. I PRN 47/78 – „Przedmiotem ochrony autorskiej mogą być projekty dokumentacji technicznej: plany, zarysy, szkice, rysunki, modele i projekty”.
12. Por. cytowany wcześniej wyrok NSA z dnia 19 lutego 1997 r., sygn. I SA/Kr 1062/96
13. Malczewska A., op.cit.
14. Stanisławska-Kloc S., Ochrona baz danych, Kraków 2002, s. 315
15. Wyrok Trybunału z dnia 12 lipca 2012 r. w sprawie Compass-Datenbank GmbH v. Republik Österreich, sprawa C-138/11

## 02. PRAKTYCZNE WSKAZÓWKI TECHNICZNE

AUTOR: REMIGIUSZ LIS

Digitalizacja dokumentów nie sprowadza się jedynie do technicznej czynności skanowania. Cyfryzacja przynosząca wartościowy zasób o walorach dostępowych i ochronnych ma kilka etapów:

### 1. USTALENIE KRYTERIÓW I WYBÓR ZASOBU DO CYFRYZACJI

Instytucje podejmujące digitalizację stosują najrozmaitsze kryteria wyboru dokumentów do skanowania. Mogą to być kryteria merytoryczne (ważność treści dla nauki, kultury), formalne (dokumenty określonego typu z pewnego okresu, unikatowość, zabytkowa wartość) lub związane z ochroną (dokumenty zagrożone, po konserwacji). Zastosowanie przyjętych kryteriów do konkretnego zbioru dokumentów pozwala na wyłonienie zasobu dokumentów oryginalnych, które zostaną zeskanowane. W przypadku digitalizacji zbiorów archiwalnych Wojewódzkiego Urzędu Ochrony Zabytków warto uwzględnić następujące kryteria wyboru dokumentów:

- + wartość i znaczenie dla dziedzictwa kultury obiektu który dokumentują,
- + wartość historyczna i dokumentacyjna samej dokumentacji,
- + stan zachowania i zagrożenie zniszczeniem dokumentów i materiałów,
- + reprezentatywność dla całego zbioru dokumentów.

### 2. PRZYGOTOWANIE DO SKANOWANIA

Jego pierwszy etap to zebranie informacji o liczbie, fizycznym stanie i formatach zasobu, ewentualnie ocenie stanu zachowania dokumentów. Dzięki temu możliwe jest dokładne wyspecyfikowanie ilości i charakterystyki poszczególnych typów dokumentów. Takie dane jak stan fizyczny dokumentów, postać i format (karta A4, szyta/klejona książka A4 tekstowa, teczka z aktami, dokument kartograficzny A1, zszyta dokumentacja z rysunkami technicznymi i ilustracjami A2, fotografie) oraz wskazanie, które dokumenty

wymagają rozpoznania tekstu (OCR) są istotnymi informacjami, które należy przekazać wykonawcy. Od nich m. in. zależy dobór sprzętu do skanowania, wycena oraz czas wykonania usługi. Przegląd dokumentów jest też okazją do sprawdzenia kompletności dokumentów, drobnych napraw intrologatorskich, uporządkowania i uzupełnienia braków, o ile jest to możliwe. Powyższe dane powinny zostać wykorzystane także do sporządzenia protokołów zdawczo-odbiorczych.

### 3. SKANOWANIE I PRZETWARZANIE GRAFICZNE

To etap, który wykonuje usługodawca zgodnie ze specyfikacją wymogów zamawiającego. W ramach digitalizacji nakierowanej na zachowanie i udostępnianie w serwisach internetowych w projekcie digitalizacyjnym wykonuje się skany w formacie TIFF ver. 6.0, które po tzw. korekcie geometrycznej (wyprostowanie obrazów, przycięcie nadmiarowych obszarów, etc.) zapisuje się na nośnikach zewnętrznych. Stanowią one zasób plików archiwalnych. Ponieważ pliki formatu TIFF mają znaczne rozmiary i nie są interpretowane przez przeglądarki internetowe, nie stosuje się ich do udostępniania treści w sieci. Współczesne standardy digitalizacji dopuszczają używanie różnych kolorystycznych trybów skanowania w zależności od rodzaju zapisu dokumentów. Bezpiecznym wyborem jest stosowanie rozdzielczości 300 dpi w trybie pełnego koloru, przy możliwościach stosowania trybu szarości dla dokumentów tekstowych nieilustrowanych.

Na podstawie plików archiwalnych tworzy się tzw. pliki prezentacyjne (pochodne) w formatach skompresowanych (JPG, PDF), z ewentualnym rozpoznaniem tekstu (OCR), które są stosowane w prezentacji w internecie. Podobnie jak w przypadku zasobu archiwalnego, także tu należy określić wymogi np. co do stopnia kompresji JPG i obrazów w PDF, stopnia trafności rozpoznania tekstów, ewentualnych elementów nawigacyjnych w PDF i jego optymalizacji sieciowej.

#### 4. ARCHIWIZACJA UTWORZONYCH ZASOBÓW

Nośniki danych używane w informatyce posiadają ograniczoną trwałość i niezawodność.

Podstawowym sposobem zachowania trwałości cyfrowego zapisu jest redundancja cyfrowych treści, czyli zwielokrotnienie zapisu treści na takich samych lub różnych nośnikach. Zmniejsza to ryzyko utraty zapisu w przypadku braku możliwości odczytu jednego z nich. Istotną kwestią jest także technologiczne starzenie się nośników (dyskiety, CD), które wymusza z czasem kopiowanie cyfrowych treści na nośniki nowszej generacji. Archiwizacja jest czynnością, którą także powierza się wykonawcy digitalizacji, określając w jaki sposób uzyskane pliki mają zostać zabezpieczone. Standardowo wymaga się od wykonawcy, by pliki archiwalne (TIFF) oraz prezentacyjne (JPG, PDF) zostały zapisane na zewnętrznych dyskach twardej (w dwóch niezależnych kopiach) z zachowaniem określonego porządku. Obecnie na rynku są dostępne dyski o pojemności do 2 TB. Równoległym zabezpieczeniem zasobu może być jego zapis na płytach DVD. W większych projektach digitalizacyjnych odchodzi się od zapisu DVD, ze względu na trudności z administrowaniem rosnącym zasobem płyt, których kopiowanie na nowe nośniki jest kłopotliwe. Najczęściej koszty nośników archiwizacyjnych wliczane są w koszty digitalizacji zbiorów i dostarczane przez wykonawcę wraz z zapisanym zasobem w dwóch kopiach. W projekcie, ze względu na charakter zasobów urzędów, proponuje się przyjęcie analogicznego do archiwistycznego nazewnictwa i struktury plików w formie:

/ [skrót nazwy urzędu] / [skrót typu dokumentu] / [litera alfabetu i/lub numer kolejny] /  
/ŚWKZ/KB/C/139/

Przykład schematu nazwy pliku w katalogu:

[skrót nazwy urzędu][skrót typu dokumentu][numer kolejny lub litera alfabetu]/  
swkzkb13900001.tiff  
swkzkb13900002.tiff

Powyższy poglądowy sposób uporządkowania zasobu powinien zostać uszczegółowiony po zapoznaniu się z faktyczną strukturą zasobu oryginalnego.

#### 5. KONTROLA JAKOŚCI

W digitalizacji kontraktowanej u wykonawców zewnętrznych ważną czynnością jest kontrola jakości obiektów cyfrowych oraz obiegu dokumentów oryginalnych. Kontrola dotyczy zarówno zasobu archiwalnego, prezentacyjnego, jego zarchiwizowania oraz oryginałów odbieranych po skanowaniu. Składają się na nią czynności sprawdzające:

- + brakujące skany stron,
- + kolejność skanów,
- + orientację skanów,
- + orientację oryginałów na skanach,
- + kolorystykę (głębia bitowa),
- + ostrość obrazu,
- + rozmiar skanów,
- + rozdzielczość,
- + deformacje optyczne,
- + równomierność naświetlenia,
- + trafność OCR,
- + zgodność ilości cyfrowych dokumentów w zamówionych formatach z przekazanymi do skanowania oryginałami,
- + uporządkowanie i opis na nośnikach archiwalnych,
- + zgodność ilości dokumentów przekazanych do skanowania ze zwracanymi,
- + stan fizyczny dokumentów po skanowaniu.

W zależności od wielkości zasobu w projekcie kontrola może obejmować całość zasobu lub w niektórych punktach mieć charakter wyrywkowy. W przypadku wykorzystania usług zewnętrznych, umowa winna obejmować opis procedury reklamacji niewłaściwie wykonanych plików z terminem wykonania poprawek.

## 6. UDOSTĘPNIENIE CYFROWYCH OBIEKTÓW

Zasoby prezentacyjne można udostępniać zarówno lokalnie, na stanowiskach komputerowych instytucji, jak i w internecie. Najprostszą postacią prezentacji w sieci jest zamieszczenie zasobów na stronach instytucji. Specjalizowanymi miejscami udostępniającymi zasoby cyfrowe są biblioteki i archiwa cyfrowe.

Wytyczne techniczne do specyfikacji usługi digitalizacji zewnętrznej

Ważną czynnością zamawiającego usługę zewnętrzną jest wyspecyfikowanie warunków realizacji digitalizacji. Do warunków tych należy zaliczyć:

### 1. Miejsce skanowania

- a. u klienta (wskazanie pomieszczenia)
- b. w firmie (sposób i rozliczenie kosztów transportu)

### 2. Czas realizacji usługi (zależny od harmonogramu projektu).

### 3. Charakterystyka egzemplarzy przeznaczonych do skanowania:

- a. stan zachowania (dobry, przebarwienia, kruchy/kwaśny papier),
- b. ilość stron do skanowania (z możliwie dużą dokładnością),
- c. fizyczny format stron (np. A4, A3),
- d. fizyczny format egzemplarza (pojedyncze karty, kodeks, gazeta, teka, sposób szycia, czy ma oprawę, klenie, fascykuły, tzw. klocki),
- e. treść ogólnie (zawiera tekst, ilustracje, ryciny, wykresy, fotografie),
- f. ewentualne ubytki w dokumentach.

### 4. Wymogi co do procesu skanowania:

- a. zastosowanie bezpiecznego oświetlenia (brak UV, IR, promieniowania cieplnego)
- b. sposób manipulacji oryginałami (ostrożne rozchylanie bloku, niedopuszczalne rozginanie siłą, niedopuszczalne rozszywanie),
- c. zakaz montażu obrazu ze skanów fragmentów oryginału.

## 5. Charakterystyka zasobu cyfrowego:

- a. pliki archiwalne (TIFF)
  - + zalecenie plików jednostronicowych,
  - + wymóg niezmienności rozmiaru skanu względem oryginału,
  - + zachowanie oryginalnego porządku stron/kart,
  - + sposób maskowania ubytków stron (np. podłożona biała kartka),
  - + (ewentualny) skan strony testowej (metryczka, target i miejsce w ciągu skanów),
  - + ile stron na skan (zazwyczaj 1, rzadko 2, w zależności od formatu),
  - + rozdzielczość (może być różna dla różnych formatów i treści, np. 300-450 dpi dla tekstów do A3, 450, 600 dpi dla rycin, grafik, rękopisów),
  - + kolorystyka (np. kolor RGB 24 bit, szarość 8 bit dla współczesnych druków),
  - + poziomowanie obrazu (np. do linii tekstu z ewentualną dopuszczalną odchyłką),
  - + czy skanować puste strony (np. tylko te ponumerowane),
  - + sposób formatowania skanu (do brzegu strony, czy i jaki margines),
  - + dopuszczalne wyrównanie postrzępionych brzegów stron (głębokość),
  - + zakaz dodatkowych operacji na plikach (resampling, zmiana tonalności, filtrowanie ostrości, kontrastu, etc),
  - + niedopuszczalność kompresji (stratnej),
  - + zapis metadanych technicznych EXIF ze skanerów w plikach bez zmian.
- b. pliki prezentacyjne (PDF)
  - + zachowanie głębi bitowych (dla obrazów)
  - + optymalizacja dla sieci,
  - + zachowanie rozmiaru względem oryginału,
  - + poziom kompresji obrazów,
  - + OCR (tak/nie – dla jakiej treści) i jego trafność (np. 90%)
  - + dodatkowe właściwości (miniatury, interaktywny spis treści)
  - + brak reklam, znaków wodnych, ukrytych hipertęczy
  - + treści stopki przy wydruku pliku,

c. pliki prezentacyjne JPG

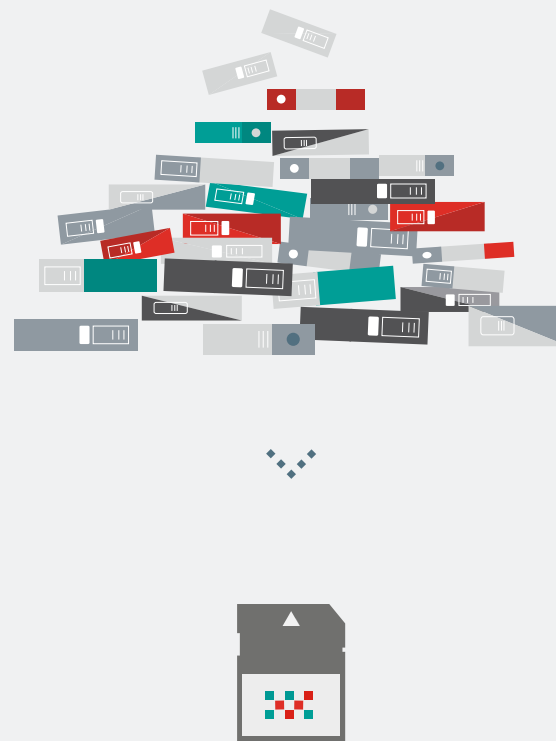
- + zachowanie rozmiaru JPG względem TIFF, z którego został wykonany,
- + zachowanie głębi koloru względem TIFF, z którego został wykonany,
- + zachowanie rozdzielczości względem TIFF, z którego został wykonany,
- + stopień kompresji JPG (np. 85 lub 90).

d. metadane wymagane przez instytucję docelowo przechowującą zasób cyfrowy (METS).

Uwagi praktyczne:

\* Należy pamiętać, żeby w trakcie procesu digitalizacji panować nad dokumentacją i tak zaplanować prace, aby wykonawca usługi miał swobodny dostęp do dokumentacji i żeby nie zniknęła ona na bieżąco ze stosu przygotowanego do zeskanowania.

\* W trakcie realizacji naszego projektu zdecydowaliśmy się na zeskanowanie przekrojowo różnych rodzaju dokumentów i publikacji. Optymalnie byłoby digitalizować zasoby archiwum alfabetycznie, krok po kroku.



### 03. MAPOWANIE METADANYCH SERWISU WUOZ

AUTOR: MICHAŁ SZCZEPAŃSKI (STAN NA LISTOPAD 2015 ROKU)

Opracowanie przedstawia wytyczne i wskazówki dotyczące przygotowania zasobu serwisu [wuoz.otwartzabytki.pl](http://wuoz.otwartzabytki.pl) do wdrożenia protokołu OAI-PMH, którego pierwszym krokiem jest standaryzacja metadanych za pomocą schematu Dublin Core. W tym celu wykonano mapowanie metadanych pomiędzy schematem metadanych zasobów przechowywanych w serwisie WUOZ a schematem Dublin Core (crosswalk). Opracowano osobno zestawienia dla piętnastoelementowego podstawowego standardu [Dublin Core Metadata Element Set, Version 1.1](#) oraz dla standardu [DCMI Metadata Terms](#). W trakcie mapowania doprecyzowano definicje elementów (pól metadanych) oraz zaproponowano zasady kodowania zawartości pod względem słownikowym i składniowym. W zakresie wymogów dotyczących obligatoryjności struktury poszczególnych elementów zalecanym rozwiązaniem jest, aby zmapowana struktura metadanych była w obligatoryjna co najmniej w zakresie pól wynikających/wiążących się bezpośrednio ze schematem WUOZ. Powyższe ustalenia są wystarczające i mogą być podstawą do określenia profilu aplikacji.

#### MAPOWANIE DO STANDARDU DCMES ELEMENTS

WUOZ	DCMES Elements	Uwagi
Zabytek : Tytuł (nazwa)	title	
Zabytek : Typ zabytku	type	
Zabytek : Data powstania	date	
Zabytek : Data powstania	coverage	
Zabytek : Adres	coverage	
Zabytek : Miejscowość	coverage	
Zabytek : Województwo	coverage	
Zabytek : Współrzędne	coverage	

Zabytek : Dokumenty związane z zabytkiem	relation	
	creator	Informacja o CC oraz projekcie jako twórcach zasobu cyfrowego w sieci.
	contributor	Informacje na temat instytucji współpracującej z CC przy realizacji projektu - pierwsza jednostka. Kolejne jednostki poprzez dodanie pola metadanej.
	language	Informacja na temat języka, w którym opisany jest obiekt w udostępnianej dokumentacji.
	subject	Informacja o tematyce zasobu w postaci haseł i słów kluczowych.
Dokument : Tytuł (nazwa)	title	
Dokument : Typ publikacji	type	
Dokument : Data dokumentu	date	
Dokument : Data dokumentu	coverage	
Dokument : Miejscowość	coverage	
Dokument : Sygnatura	identifier	
	format	Informacja na temat formatu w jakiej jest cyfrowe odwzorowanie dokumentacji - skan.
Dokument : Liczba stron skanów	format	
Dokument : Twórca	creator	Informacja na temat twórcy dokumentacji w wersji pierwotnej, czyli papierowej.



Dokument : Udostępnianie publikacji cyfrowej	rights	
Dokument : Pochodzenie dokumentu	source	
Dokument : Opis dokumentu	description	
Dokument : Powiązane zabytki	relation	
	contributor	Informacja na temat instytucji, które gromadzą i przechowują dokumentację w ramach właściwości urzędowej.
	contributor	Informacja na temat CC oraz projektu.
	contributor	Informacje na temat instytucji współpracującej z CC przy realizacji projektu - pierwsza jednostka. Kolejne jednostki poprzez dodanie pola metadanej.
	publisher	Informacja na temat CC oraz projektu.
	language	Informacja na temat języka dokumentu
	subject	Informacja o tematyce zasobu w postaci haseł i słów kluczowych.

Pola metadanych DCMES Elements creator, contributor, language oraz subject dla jednostek Zabytek oraz pola contributor (w trzech różnych odniesieniach), publisher, language, subject dla jednostek Dokument nie mają swojego odpowiednika w obecnej strukturze metadanych utrzymywanej w serwisie WUOZ. Informacje zaproponowane do umieszczenia w tych polach są wyrażane w sposób narracyjny, np. na witrynie projektu. W przypadku planowanego rozpowszechnienia informacji o zasobach techniką harwestowania przy wykorzystaniu protokołu OAI-PMH nastąpi uwolnienie metadanych od kontekstu witryny. W celu zapewnienia trwałości identyfikacji zasobu z twórcami rekomenduję utworzenie ww. dodatkowych pól.

## MAPOWANIE DO STANDARDU DCMI METADATA TERMS

WUOZ	DCMI Metadata Terms	Uwagi
Zabytek : Tytuł (nazwa)	title	
Zabytek : Typ zabytku	type	
Zabytek : Data powstania	created	Data utworzenia obiektu reprezentowanego przez zasób cyfrowy.
Zabytek : Data powstania	issued	Data opublikowania w internecie zasobu cyfrowego.
	dateSubmitted	Data opublikowania w internecie.
Zabytek : Data powstania	temporal	Data utworzenia obiektu reprezentowanego przez zasób cyfrowy.
Zabytek : Adres	spatial	
Zabytek : Miejscowość	spatial	
Zabytek : Województwo	spatial	
Zabytek : Współrzędne	spatial	
Zabytek : Dokumenty związane z zabytkiem	references	Informacje o CC oraz projekcie jako twórcach zasobu cyfrowego w sieci.
	creator	
	contributor	Informacje na temat instytucji współpracującej z CC przy realizacji projektu - pierwsza jednostka. Kolejne jednostki poprzez dodanie pola metadanej.
	language	Informacja na temat języka, w którym opisany jest obiekt w udostępnianej dokumentacji.
	subject	Informacja o tematyce zasobu w postaci haseł i słów kluczowych.
Dokument : Tytuł (nazwa)	title	

Dokument : Typ publikacji	type	
Dokument : Data dokumentu	created	
Dokument : Data dokumentu	issued	
	dateSubmitted	Data opublikowania w internecie.
Dokument : Data dokumentu	temporal	
Dokument : Miejscowość	spatial	
Dokument : Sygnatura	identifier	
	bibliographicCitation	
	medium	Informacja na temat formatu w jakiej jest cyfrowe odwzorowanie dokumentacji - skan.
Dokument : Liczba stron skanów	extent	Informacja na temat twórcy dokumentacji w wersji pierwotnej, czyli papierowej.
Dokument : Twórca	creator	
Dokument : Udostępnianie publikacji cyfrowej	license	
Dokument : Pochodzenie dokumentu	source	
Dokument : Opis dokumentu	description	
Dokument : Powiązane zabytki	isReferencedBy	
	contributor	Informacja na temat instytucji, które gromadzą i przechowują dokumentację w ramach właściwości.
	contributor	Informacja na temat CC oraz projektu
	contributor	Informacje na temat instytucji współpracującej z CC przy realizacji projektu - pierwsza jednostka. Kolejne jednostki poprzez dodanie pola metadanej.

	publisher	Informacja na temat CC oraz projektu.
	language	Informacja o tematyce zasobu w postaci haseł i słów kluczowych.
	subject	Informacja o tematyce zasobu w postaci haseł i słów kluczowych.

Pola metadanych DCMI Metadata Terms dateSubmitted, creator, contributor, language, subject dla jednostek Zabytek oraz pola bibliographicCitation, medium, contributor (w trzech różnych odniesieniach), publisher, language, subject dla jednostek Dokument nie mają swojego odpowiednika w obecnej strukturze metadanych utrzymywanej w serwisie WUOZ. Informacje zaproponowane do umieszczenia w tych polach są wyrażane np. w sposób narracyjny na witrynie projektu. W przypadku planowanego rozpowszechnienia informacji o zasobach techniką harvestowania przy wykorzystaniu protokołu OAI-PMH nastąpi uwolnienie metadanych od kontekstu witryny. W celu zapewnienia trwałości identyfikacji zasobu z twórcami rekomenduję utworzenie ww. dodatkowych pól.

#### SCHEMATY KODOWANIA W POLACH METADANYCH

WUOZ - Kodowanie (słowniki oraz składnia)		DCMI Metadata Terms - Kodowanie (słowniki oraz składnia)	
Zabytek : Tytuł (nazwa)	tekst swobodny, format tekstowy	title	
Zabytek : Typ zabytku	słownik kontrolowany (własny), format tekstowy	type	DCMI Type Vocabulary
Zabytek : Data powstania	tekst swobodny, format data	created	DCMI Period, W3C-DTF
Zabytek : Data powstania	tekst swobodny, format data	issued	DCMI Period, W3C-DTF
		dateSubmitted	DCMI Period, W3C-DTF

Zabytek : Data powstania	tekst swobodny, format data	temporal	DCMI Period, W3C-DTF
Zabytek : Adres	tekst swobodny, format tekstowy	spatial	TGN, DCMI Point, ISO 3166, DCMI Box
Zabytek : Miejscowość	tekst swobodny, format tekstowy	spatial	TGN, DCMI Point, ISO 3166, DCMI Box
Zabytek : Województwo	tekst swobodny (praktycznie jednak dana predefiniowana), format tekstowy	spatial	TGN, DCMI Point, ISO 3166, DCMI Box
Zabytek : Współrzędne	tekst swobodny, format DD przetwarzany w format DMS do prezentacji	spatial	TGN, DCMI Point, ISO 3166, DCMI Box
Zabytek : Dokumenty związane z zabytkiem	(relacja)	references	URI
		creator	
		contributor	
		contributor	
		contributor	
		language	ISO 639-2, RFC 1766
		subject	LCSH, DDC, LCC, UDC
Dokument : Tytuł (nazwa)	tekst swobodny, format tekstowy	title	
Dokument : Typ publikacji	słownik kontrolowany (własny), format tekstowy	type	DCMI Type Vocabulary
Dokument : Data dokumentu	tekst swobodny, format data	created	DCMI Period, W3C-DTF
Dokument : Data dokumentu	tekst swobodny, format data	issued	DCMI Period, W3C-DTF

		dateSubmitted	DCMI Period, W3C-DTF
Dokument : Data dokumentu	tekst swobodny, format data	temporal	DCMI Period, W3C-DTF
Dokument : Miejscowość	tekst swobodny, format tekstowy	spatial	TGN, DCMI Point, ISO 3166, DCMI Box
Dokument : Sygnatura	tekst swobodny, format numeryczny	identifier	URI
		bibliographicCitation	
		medium	IMT
Dokument : Liczba stron skanów	tekst swobodny, format numeryczny	extent	
Dokument : Twórca	tekst swobodny, format tekstowy	creator	
Dokument : Udostępnianie publikacji cyfrowej	słownik kontrolowany (własny), format tekstowy	license	URI
Dokument : Pochodzenie dokumentu	tekst swobodny, format tekstowy	source	
Dokument : Opis dokumentu	tekst swobodny, format tekstowy	description	
Dokument : Powiązane zabytki	(relacja)	isReferencedBy	URI
		contributor	
		contributor	
		contributor	
		contributor	
		contributor	
		publisher	
		language	ISO 639-2, RFC 1766
		subject	LCSH, DDC, LCC, UDC

Wytyczne do kodowania słownikowego są określone w [Vocabulary Encoding Schemes](#). Wytyczne do kodowania składniowego są określone w [Syntax Encoding Schemes](#). Sugerowane standardy i normalizacje: [DCMI Type Vocabulary](#), [DCMI Period](#), [W3C-DTF](#), [TGN](#), [DCMI Point](#), [ISO 3166](#), [DCMI Box](#), [URI](#), [ISO 639-2](#), [RFC 1766](#), [LCSH](#), [DDC](#), [LCC](#), [UDC](#) oraz [IMT](#).

#### PRZYKŁAD ZAPISU METADANYCH W XML

DCMES / DCMIM	DCMES jako XML	DCMIMT jako XML
title	<dc:title>Tytuł obiektu</dc:title>	<dcterms:title>Tytuł obiektu</dcterms:title>
type	<dc:type>Typ materiału</dc:type>	<dcterms:type>Typ materiału</dcterms:type>
date	<dc:date>Data publikacji lub utworzenia</dc:date>	<dcterms:date>Data publikacji lub utworzenia</dcterms:date>
coverage	<dc:coverage>Dotyczy przestrzeni i czasu</dc:coverage>	<dcterms:coverage>Dotyczy przestrzeni i czasu</dcterms:coverage>
relation	<dc:relation>Relacja z innymi materiałami</dc:relation>	<dcterms:relation>Relacja z innymi materiałami</dcterms:relation>
creator	<dc:creator>Twórca obiektu</dc:creator>	<dcterms:creator>Twórca obiektu</dcterms:creator>
contributor	<dc:contributor>Autor lub autor dodatkowy</dc:contributor>	<dcterms:contributor>Autor lub autor dodatkowy</dcterms:contributor>
language	<dc:language>Język materiału</dc:language>	<dcterms:language>Język materiału</dcterms:language>
subject	<dc:subject>Przedmiot obiektu</dc:subject>	<dcterms:subject>Przedmiot obiektu</dcterms:subject>
identifier	<dc:identifier>Numer identyfikacyjny</dc:identifier>	<dcterms:identifier>Numer identyfikacyjny</dcterms:identifier>
format	<dc:format>Format materiału</dc:format>	<dcterms:format>Format materiału</dcterms:format>

rights	<dc:rights>Prawa, na jakich udostępnia się</dc:rights>	<dcterms:rights>Prawa, na jakich udostępnia się</dcterms:rights>
source	<dc:source>Źródło skąd pochodzi</dc:source>	<dcterms:source>Źródło skąd pochodzi</dcterms:source>
description	<dc:description>Opis szczegółowy</dc:description>	<dcterms:description>Opis szczegółowy</dcterms:description>
publisher	<dc:publisher>Publikujący obiekt</dc:publisher>	<dcterms:publisher>Publikujący obiekt</dcterms:publisher>

Obowiązujące wytyczne dotyczące implementacji Dublin Core do XML, w tym na temat wprowadzania elementów kodowania słownikowego i składniowego do znaczników w dokumencie [Guidelines for implementing Dublin Core in XML](#).

#### PRZETWARZANIE SCHEMATU DC

Zgodnie z dokumentacją [The Open Archives Initiative Protocol for Metadata Harvesting](#), zwłaszcza w zakresie specyfikacji protokołu w schemacie metadanych ([część 3.4](#)), do minimum wymagań przy implementacji protokołu OAI-PMH należy przetworzenie metadanych dla repozytorium poprzez zastosowanie prefiksu oai\_dc.

Należy zaznaczyć, że wprowadzanie znaczniki, które wykorzystuje ta określona implementacja mają należeć do standardu DCMIMT, jak wskazuje definicja URI <http://purl.org/dc/elements/1.1/> oraz deklaracja „Schema imports the Dublin Core elements from the DCMI schema for unqualified Dublin Core” zawarte w [http://www.openarchives.org/OAI/2.0/oai\\_dc.xsd](http://www.openarchives.org/OAI/2.0/oai_dc.xsd), ale w rzeczywistości wybrano doń tylko owo piętnaście podstawowych elementów, które są praktycznie równoznaczne ze standardem DCMES i oznacza się jako <element name="dc" type="oai\_dc:oai\_dcType"/>. To zaś wskazuje na standard DCMES. Deklaracja i opisany sposób przetwarzania schematu metadanych są niekonsekwentne, co jest problematyczne w przypadku, gdy zamierzeniem będzie pełne wykorzystanie szerokiego i precyzyjnego formatu DCMIMT.

W dokumentacji <http://www.openarchives.org/OAI/2.0/guidelines-repository.htm> nie zostały określone gotowe rozwiązania w tym zakresie inne niż to określone w [części 5](#), które nie rozwiązuje ww. zagadnienia. W przypadku wykorzystania schematu DCMIMT, w implementacji [http://www.openarchives.org/OAI/2.0/oai\\_dc.xsd](http://www.openarchives.org/OAI/2.0/oai_dc.xsd) należałoby przekształcić prefiks w metadanych na "dcterms", idąc za ogólną propozycją:

```
<schema targetNamespace="http://www.openarchives.org/OAI/2.0/oai_dc/"
  xmlns:oai_dc="http://www.openarchives.org/OAI/2.0/oai_dc/"
  xmlns:dc="http://purl.org/dc/elements/1.1/"
  xmlns="http://www.w3.org/2001/XMLSchema"
  elementFormDefault="qualified" attributeFormDefault="unqualified">

<annotation>
  <documentation>
    XML Schema 2002-03-18 by Pete Johnston.
    Adjusted for usage in the OAI-PMH.
    Schema imports the Dublin Core elements from the DCMI schema for unqualified Dublin Core.
    2002-12-19 updated to use simpledc20021212.xsd (instead of simpledc20020312.xsd)
  </documentation>
</annotation>

<import namespace="http://purl.org/dc/elements/1.1/"
  schemaLocation="http://dublincore.org/schemas/xmls/simpledc20021212.xsd"/>

<element name="dc" type="oai_dc:oai_dcType"/>

<complexType name="oai_dcType">
  <choice minOccurs="0" maxOccurs="unbounded">
```

```
<element ref="dc:title"/>
<element ref="dc:creator"/>
<element ref="dc:subject"/>
<element ref="dc:description"/>
<element ref="dc:publisher"/>
<element ref="dc:contributor"/>
<element ref="dc:date"/>
<element ref="dc:type"/>
<element ref="dc:format"/>
<element ref="dc:identifier"/>
  <element ref="dc:source"/>
  <element ref="dc:language"/>
  <element ref="dc:relation"/>
  <element ref="dc:coverage"/>
  <element ref="dc:rights"/>
</choice>
</complexType>

</schema>
```

W związku z przeznaczeniem, jakemu służy implementacja OAI-PMH (udostępnienie do Europeany), zaleca się także kontakt z PCSS jako instytucją koordynującą włączenie zasobów do metarepozytoriów europejskich.

**AUTORZY:** Klaudia Grabowska, Aleksandra Janus, Ewa Majdecka, Piotr Niezgódka, Remigiusz Lis, Katarzyna Strycharz, Katarzyna Sawko, Michał Szczepański, Kamil Śliwowski, Katarzyna Werner-Mozolewska.

**PROJEKT GRAFICZNY:** Vivid Studio

**WYDAWCA:**  CENTRUM  
CYFROWE  
projekt:  **polska**

WARSZAWA 2015



Publikacja jest dostępna na licencji Creative Commons Uznanie autorstwa 3.0 Polska, pewne prawa zastrzeżone na rzecz autorów i Centrum Cyfrowe Projekt: Polska.

Pełna treść licencji dostępna na stronie [creativecommons.org/licenses/by/3.0/pl](https://creativecommons.org/licenses/by/3.0/pl). Zezwala się na dowolne wykorzystywanie treści publikacji pod warunkiem wskazania autorów oraz podania informacji o licencji.

Publikacja jest dostępna pod adresem:  
[centrumcyfrowe.pl/czytelnia/otwarte-zabytki-digitalizacja-przewodnik](http://centrumcyfrowe.pl/czytelnia/otwarte-zabytki-digitalizacja-przewodnik)

**PARTNERZY:**



**Ministerstwo  
Kultury  
i Dziedzictwa  
Narodowego.**

Dofinansowano ze środków Ministra Kultury i Dziedzictwa Narodowego